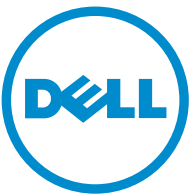



Inspiron 20


دليل المالك




طراز الكمبيوتر: Inspiron 20
النموذج الرقمي: W09B
البيع الرقمي: W09B001

الملاحظات والتنبيهات والتحذيرات

 ملاحظة: تشير كلمة "ملاحظة" إلى المعلومات الهامة التي تساعدك على تحقيق أقصى استفادة من الكمبيوتر لديك.

 تنبيه: تشير كلمة "تنبيه" إما إلى احتمال حدوث تلف بالأجهزة أو فقدان للبيانات، كما تعلمك كيفية تجنب المشكلة.

 تحذير: تشير كلمة "تحذير" إلى احتمال حدوث تلف بالملتمكات أو التعرض لإصابة جسدية أو الوفاة.

حقوق الطبع والنشر © لعام 2014 لشركة Dell Inc. جميع الحقوق محفوظة. هذا المنتج محمي بموجب حقوق الطبع والنشر وحقوق الملكية الفكرية الأمريكية والدولية . Dell™ وشعار Dell علامتان تجاريتان لشركة Dell Inc. في الولايات المتحدة و/أو نطاقات الاختصاص الأخرى. وكل العلامات والأسماء التجارية الأخرى الواردة هنا قد تكون علامات تجارية تخص الشركات ذات الصلة المألوفة لها.

03 - 2014

Rev. A00

جدول المحتويات

9	قبل العمل داخل الكمبيوتر.....
9	قبل البدء
9	إرشادات النظام.....
10	الأدوات الموصى باستخدامها.....
11	بعد العمل داخل الكمبيوتر.....
12	نظرة فنية عامة.....
12	المظهر الداخلي لجهاز الكمبيوتر.....
13	مكونات لوحة النظام.....
15	إزالة مجموعة الحامل.....
15	الإجراء.....
18	إعادة وضع مجموعة الحامل.....
18	الإجراء.....
19	إزالة الغطاء الخلفي.....
19	المطلبات الأساسية.....
19	الإجراء.....
20	إعادة وضع الغطاء الخلفي.....
20	الإجراء.....
20	المطلبات الأساسية.....
21	إزالة محرك الأقراص الثابتة.....
21	المطلبات الأساسية.....
21	الإجراء.....

23.....إعادة وضع محرك الأقراص الثابتة.....

23الإجراء.....

23.....المطلبات الأساسية.....

24.....إزالة محرك الأقراص الضوئية.....

24المطلبات الأساسية.....

24الإجراء.....

26.....إعادة تركيب محرك الأقراص الضوئية.....

26الإجراء.....

26المطلبات الأساسية.....

27.....إزالة وحدة (وحدات) الذاكرة.....

27المطلبات الأساسية.....

28الإجراء.....

30.....إعادة تركيب وحدة (وحدات) الذاكرة.....

31الإجراء.....

32المطلبات الأساسية.....

33.....إخراج لوحة أزرار التحكم.....

33المطلبات الأساسية.....

33الإجراء.....

34.....إعادة وضع لوحة أزرار التحكم.....

34الإجراء.....

34المطلبات الأساسية.....

35.....إزالة لوحة المحول.....

35المطلبات الأساسية.....

35الإجراء.....

36إعادة تركيب لوحة المحوّل

36الإجراء

36المطلبات الأساسية

37إزالة درع لوحة النظام

37المطلبات الأساسية

37الإجراء

38إعادة وضع واقي لوحة النظام

38الإجراء

38المطلبات الأساسية

39إزالة الهوائي

39المطلبات الأساسية

39الإجراء

41إعادة وضع الهوائي

41الإجراء

41المطلبات الأساسية

42إزالة حامل VESA-Mount

42المطلبات الأساسية

42الإجراء

43إعادة وضع حامل VESA-Mount

43الإجراء

43المطلبات الأساسية

44إزالة غطاء مكبر الصوت

44المطلبات الأساسية

44الإجراء

45إعادة وضع غطاء مكبر الصوت.

45الإجراء.

45المطلبات الأساسية.

46إزالة الميكروفون.

46المطلبات الأساسية.

46الإجراء.

47إعادة وضع الميكروفون.

47الإجراء.

47المطلبات الأساسية.

48إزالة منفذ محامو التيار.

48المطلبات الأساسية.

48الإجراء.

49إعادة وضع منفذ محامو التيار.

49الإجراء.

49المطلبات الأساسية.

50إزالة البطاقة اللاسلكية.

50المطلبات الأساسية.

50الإجراء.

51إعادة تركيب البطاقة اللاسلكية.

51الإجراء.

51المطلبات الأساسية.

52إزالة وحدة امتصاص الحرارة.

52المطلبات الأساسية.

52الإجراء.

54.....إعادة وضع المشتمت الحراري

54الإجراء

54المطلوبات الأساسية

55.....قم بإزالة البطارية الخلووية المصغرة

55.....المطلوبات الأساسية

55.....الإجراء

56.....إعادة تركيب البطارية الخلووية المصغرة

56الإجراء

56المطلوبات الأساسية

57.....إزالة مكبر الصوت

57.....المطلوبات الأساسية

57.....الإجراء

58.....إعادة وضع مكبرات الصوت

58الإجراء

58المطلوبات الأساسية

59.....إزالة المروحة

59المطلوبات الأساسية

59الإجراء

60.....إعادة وضع المروحة

60الإجراء

60المطلوبات الأساسية

61.....إزالة لوحة النظام

61.....المطلوبات الأساسية

62الإجراء

64إعادة تركيب لوحة النظام.

64الإجراء.

64المطلوبات الأساسية.

65إزالة الكاميرا.

65المطلوبات الأساسية.

65الإجراء.

71إعادة وضع الكاميرا.

71الإجراء.

71المطلوبات الأساسية.

72.....تحديث نظام الإدخال والإخراج الأساسي (BIOS)

73الحصول على التعليمات والاتصال بشركة Dell

73.....مصادر المساعدة الذاتية.

73.....الاتصال بشركة Dell

قبل العمل داخل الكمبيوتر

تنبيه: لتجنب إتلاف المكونات والبطاقات، تعامل معها من الحواف وتجنب لمس المسامير والملاصقات.



قبل البدء

- 1 قّم بحفظ جميع الملفات المفتوحة وإغلاقها، ثم إنهاء جميع التطبيقات المفتوحة.
 - 2 قّم بإيقاف تشغيل الكمبيوتر.
- Windows 8 — حرك مؤشر الماوس إلى الركن الأيمن العلوي أو السفلي من الشاشة لفتح الشريط الجانبي للاختصارات، ثم انقر فوق **Settings (الضبط) → Power (التشغيل) → Shut down (إيقاف التشغيل)**.
- Windows 7: انقر أو اضغط على **Start (ابدأ) → Shut down (إيقاف التشغيل)**.
-  **ملاحظة:** إذا كنت تستخدم نظام تشغيل آخر، فانظر مستندات نظام التشغيل لديك لمعرفة تعليمات إيقاف التشغيل.
- 3 قّم بفصل الكمبيوتر وكافة الأجهزة المتصلة به من مآخذ التيار الكهربائي الخاصة بهم.
 - 4 أفضل كل الكيبلات مثل كيبلات الهاتف وكيبلات الشبكة وهكذا من الكمبيوتر لديك.
 - 5 أفضل كل الأجهزة والأجهزة الطرفية المتصلة مثل لوحة المفاتيح والماوس والشاشة وهكذا من الكمبيوتر لديك.
 - 6 قّم بإزالة أي بطاقة وسائط وقرص ضوئي من الكمبيوتر، إذا أمكن.
 - 7 بعد فصل الكيبلات عن جهاز الكمبيوتر، اضغط مع الاستمرار على زر التشغيل لمدة تصل إلى 5 ثوانٍ تقريبًا لعزل لوحة النظام أرضيًا.
- تنبيه: ضع الكمبيوتر على سطح نام وظيف لتجنب خدش الشاشة.
- 8 ضع الكمبيوتر متجهًا لأسفل.



إرشادات النظام

استعن بتوجيهات السلامة التالية لمساعدتك على حماية الكمبيوتر من أي تلف محتمل، وللمساعدة كذلك على ضمان سلامتك الشخصية.

تحذير: قبل العمل داخل الكمبيوتر، اقرأ معلومات الأمان المرفقة التي تم وضعها مع الكمبيوتر. للتعرف على المعلومات الإضافية الخاصة بأفضل ممارسات الأمان، راجع الصفحة الرئيسية الخاصة بـ "التوافق التنظيمي" من خلال [dell.com/regulatory_compliance](https://www.dell.com/regulatory_compliance).



تحذير: أفضل كل مصادر التيار قبل فتح غطاء الكمبيوتر أو اللوحات. بعد الانتهاء من العمل داخل الكمبيوتر، أعد تركيب كل الاغطية واللوحات والمسامير قبل توصيل مصدر التيار.



تنبيه: لتجنب إتلاف جهاز الكمبيوتر، تأكد من أن سطح العمل مستويًا وظيفًا.



تنبيه: لتجنب إتلاف المكونات والبطاقات، تعامل معها من الحواف وتجنب لمس المسامير والملاصقات.



تنبيه: يُسمح لفني خدمة معتمد بإزالة غطاء الكمبيوتر والوصول إلى أي من المكونات الموجودة داخل الكمبيوتر. راجع تعليمات السلامة للحصول على المعلومات الكاملة حول احتياطات السلامة والعمل داخل الكمبيوتر والحماية من التفريغ الإلكتروني.



تنبيه: قبل لمس أي شيء داخل الكمبيوتر، قم بتأريض نفسك بواسطة لمس سطح معدني غير مطلي، مثل السطح المعدني الموجود في الجزء الخلفي من الكمبيوتر. أثناء العمل، المس سطح معدني غير مطلي بشكل دوري لتفريغ الكهرباء الساكنة والتي قد تتلف المكونات الداخلية للكمبيوتر.



تنبيه: عند فصل كبل، اسحب الموصل الخاص به أو لسان السحب، وليس الكبل نفسه. بعض الكبلات تشتمل على موصلات مع السننة قفل أو مسامير لإتمام يجب فكها قبل فصل الكبل. عند فصل الكبلات، حافظ على محاذاها بالتساوي لتجنب إتني أي مسامير موصلات. عند توصيل الكبلات، تأكد من أن المنافذ والموصلات تم توجيهها ومحاذاها بشكل صحيح.



تنبيه: لفصل كبل الشبكة، قم أولاً بفصل الكبل عن الكمبيوتر، ثم افصله عن الجهاز المتصل بالشبكة.



تنبيه: اضغط على أي بطاقات مُركبة وأخرجها من قارئ بطاقات الوسائط.



الأدوات الموصى باستخدامها

قد تحتاج الإجراءات الواردة في هذا المستند إلى وجود الأدوات التالية:

- مفك فيليبس
- مفك مسطح
- مضطاط بلاستيكي

بعد العمل داخل الكمبيوتر

تنبيه: قد يؤدي ترك المسامير المتناثرة أو المفكوكة داخل الكمبيوتر إلى إلحاق الضرر بالكمبيوتر بشدة.



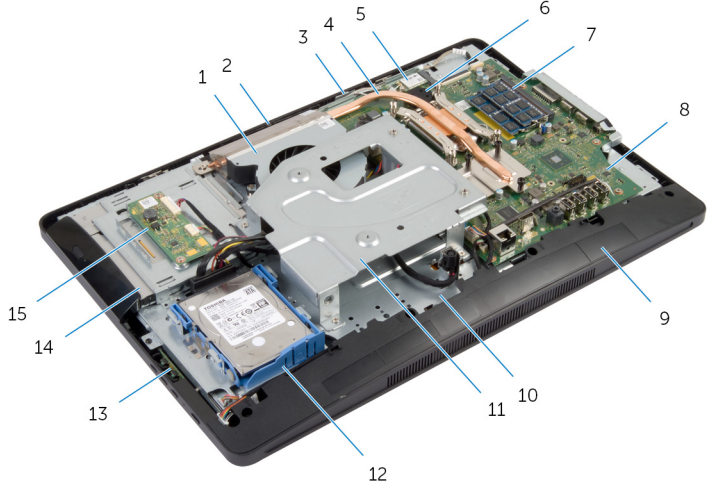
- 1 أعد تركيب جميع المسامير اللولبية وتأكد من عدم وجود مسامير لولبية مفكوكة بداخل الكمبيوتر.
- 2 قم بتوصيل أية أجهزة خارجية أو أجهزة طرفية وكرتلات قمت بإزالتها قبل العمل في الكمبيوتر الخاص بك.
- 3 أعد وضع أي بطاقات وسائط وأقراص وأي أجزاء أخرى قمت بإزالتها قبل العمل في الكمبيوتر لديك.
- 4 صل الكمبيوتر وجميع الأجهزة المتصلة بالمنافذ الكهربائية الخاصة بها.
- 5 قم بتشغيل الكمبيوتر.

نظرة فنية عامة

تحذير: قبل العمل داخل الكمبيوتر، اقرأ معلومات الأمان التي تم إرفاقها مع الكمبيوتر، واتبع الخطوات الواردة في **قبل العمل داخل الكمبيوتر**. بعد العمل داخل الكمبيوتر، اتبع التعليمات الواردة في **بعد العمل داخل الكمبيوتر**. للتعرف على المعلومات الإضافية الخاصة بأفضل ممارسات الأمان، راجع الصفحة الرئيسية الخاصة بالتوافق التنظيمي من خلال dell.com/regulatory_compliance.

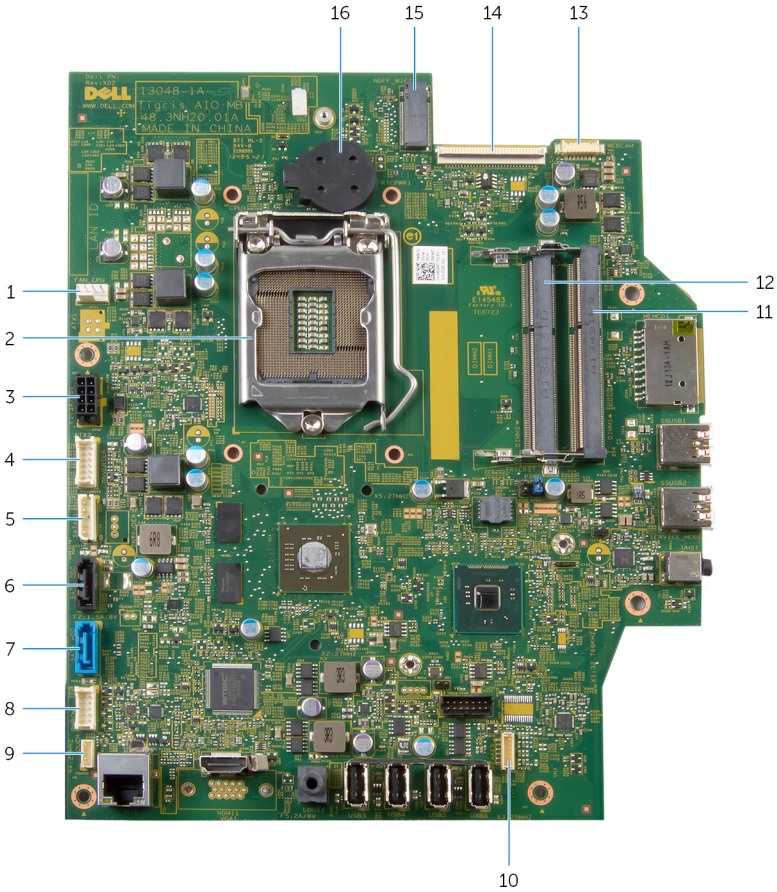


المنظر الداخلي لجهاز الكمبيوتر



المروحة	1	الكاميرا	2
الميكروفون	3	وحدة امتصاص الحرارة	4
بطاقة لاسلكية	5	البطارية الخلفية المصغرة	6
وحدة (وحدات) الذاكرة	7	لوحة النظام	8
غطاء مكبر الصوت	9	قاعدة لوحة الشاشة	10
حامل تثبيت VESA	11	مجموعة محرك الأقراص الثابتة	12
لوحة أزرار التحكم	13	مجموعة محرك الأقراص الضوئية	14
لوحة المحول	15		

مكونات لوحة النظام



المعالج (CPU1)	2	موصل كبل المروحة (FAN_CPU)	1
موصل كبل لوحة المحول (CONVERTER)	4	موصل كبل منفذ مجاهيئ التيار (ATX2)	3
موصل كبل محرك الأقراص الضوئية (SATA_ODD)	6	موصل كبل تيار محرك الأقراص الثابتة ومحرك الأقراص الضوئية (SATAP1)	5
موصل كبل لوحة أزرار التحكم (PWRCN1)	8	موصل كبل محرك الأقراص الثابتة (SATA_HDD)	7
موصل كبل مكبر الصوت (SPEAKER)	10	موصل كبل لوحة التحكم باللمس (اختياري) (TOUCH)	9
فتحة وحدة الذاكرة (DIMM2)	12	فتحة وحدة الذاكرة (DIMM1)	11

موصل كبل الشاشة (LVDS)	14	موصل كبل الكاميرا (WEBCAM)	13
البطارية الخلووية المصغرة (BATTERY)	16	فتحة البطاقة اللاسلكية (NGFF_WIFI)	15

إزالة مجموعة الحامل

تحذير: قبل العمل داخل الكمبيوتر، اقرأ معلومات الأمان التي تم إرفاقها مع الكمبيوتر، واتبع الخطوات الواردة في **قبل العمل داخل الكمبيوتر**. بعد العمل داخل الكمبيوتر، اتبع التعليمات الواردة في **بعد العمل داخل الكمبيوتر**. للتعرف على المعلومات الإضافية الخاصة بأفضل ممارسات الأمان، راجع الصفحة الرئيسية الخاصة بالتوافق التنظيمي من خلال dell.com/regulatory_compliance.



الإجراء

- 1 ضع الكمبيوتر متجهًا لأسفل على قطعة قماش ناعمة أو سطح نظيف.
- 2 حرر الألسنة الموجودة على غطاء الحامل.
- 3 أرح غطاء الحامل وقم بإزالته بعيدًا عن الكمبيوتر.

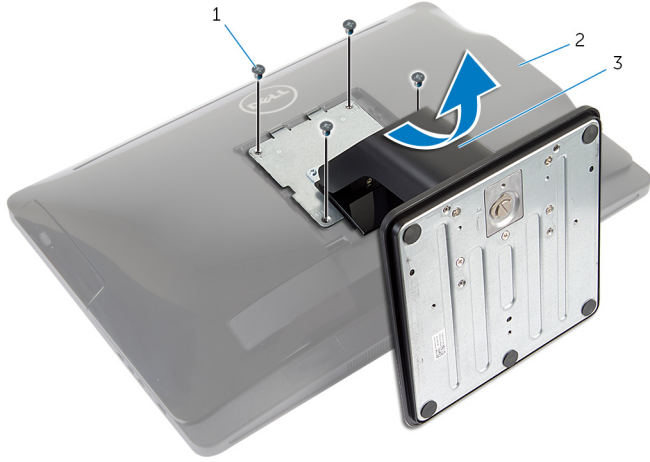


2 الغطاء الخلفي

1 غطاء الحامل

- 4 قم بإزالة المسامير التي تثبت مجموعة الحامل بقاعدة لوحة الشاشة.

5 ثبت مجموعة الحامل في اتجاه صاعد وقم بإزاحته بعيدًا عن الكمبيوتر.



2 الغطاء الخلفي

1 المسامير اللولبية (4)

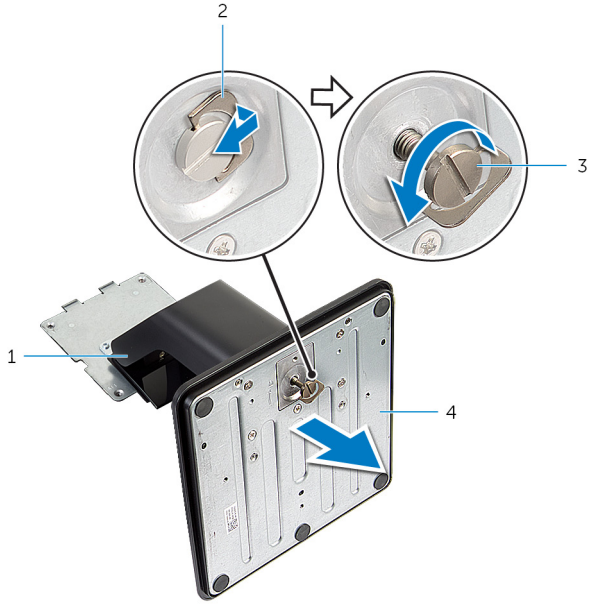
3 مجموعة الحامل

إزالة قاعدة الحامل أو رافعة الحامل من مجموعة الحامل، اتبع الخطوات التالية:

6 ارفع مقبض المسار الموجود في قاعدة الحامل.

7 باستخدام مقبض المسار اللولبي، قم بفك مسبار التثبيت اللولبي الذي يثبت قاعدة الحامل في رافعة الحامل.

8 أرح قاعدة الحامل بعيدًا عن رافعة الحامل.



2 مقبض مسبار لولبي
4 قاعدة الحامل

1 رافعة الحامل
3 مسبار تثبيت لولبي

إعادة وضع مجموعة الحامل

تحذير: قبل العمل داخل الكمبيوتر، اقرأ معلومات الأمان التي تم إرفاقها مع الكمبيوتر، واتبع الخطوات الواردة في **قبل العمل داخل الكمبيوتر**. بعد العمل داخل الكمبيوتر، اتبع التعليمات الواردة في **بعد العمل داخل الكمبيوتر**. للتعرف على المعلومات الإضافية الخاصة بأفضل ممارسات الأمان، راجع الصفحة الرئيسية الخاصة بالتوافق التنظيمي من خلال dell.com/regulatory_compliance.



الإجراء

اتبع الخطوات التالية لإعادة وضع قاعدة الحامل أو رافعة الحامل:

- 1 قم بإزالة قاعدة الحامل في الفتحة الموجودة على رافعة الحامل.
- 2 أحكم ربط مسامير التثبيت، وقم بطي مقبض المسار على قاعدة الحامل.
اتبع الخطوات التالية لإعادة وضع مجموعة الحامل:
- 3 أزح العروات الموجودة في مجموعة الحامل إلى داخل الفتحات الموجودة في الغطاء الخلفي.
- 4 أعد وضع المسامير المثبتة لمجموعة الحامل في قاعدة لوحة الشاشة.
- 5 قم بإزالة الألسنة الموجودة في غطاء الحامل إلى داخل الفتحات الموجودة في الغطاء الخلفي وقم بتثبيت غطاء الحامل حتى يستقر في مكانه.

إزالة الغطاء الخلفي

تحذير: قبل العمل داخل الكمبيوتر، اقرأ معلومات الأمان التي تم إرفاقها مع الكمبيوتر، واتبع الخطوات الواردة في **قبل العمل داخل الكمبيوتر**. بعد العمل داخل الكمبيوتر، اتبع التعليمات الواردة في **بعد العمل داخل الكمبيوتر**. للتصرف على المعلومات الإضافية الخاصة بأفضل ممارسات الأمان، راجع الصفحة الرئيسية الخاصة بالتوافق التنظيمي من خلال dell.com/regulatory_compliance.

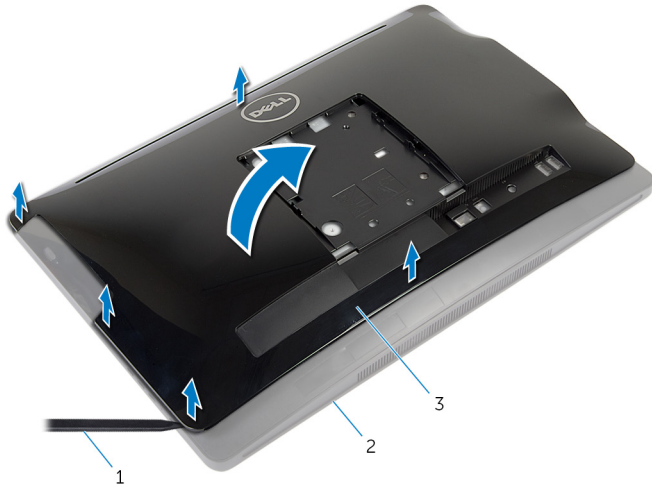


المتطلبات الأساسية

اتبع الإجراءات من الخطوة 1 إلى الخطوة 5 في "إزالة مجموعة الخامل".

الإجراء

- 1 باستخدام مخطاط بلاستيكي، قم بفتح الغطاء الخلفي من إطار الشاشة الذي يبدأ من حول منطقة محرك الأقراص الضوئية.
- 2 ارفع الغطاء الخلفي بزاوية، وقم بإزالته من الكمبيوتر.



1 إطار الشاشة 2

1 مخطاط بلاستيكي

3 الغطاء الخلفي

إعادة وضع الغطاء الخلفي

تحذير: قبل العمل داخل الكمبيوتر، اقرأ معلومات الأمان التي تم إرفاقها مع الكمبيوتر، واتبع الخطوات الواردة في [قبل العمل داخل الكمبيوتر](#). بعد العمل داخل الكمبيوتر، اتبع التعليمات الواردة في [بعد العمل داخل الكمبيوتر](#). للتعرف على المعلومات الإضافية الخاصة بأفضل ممارسات الأمان، راجع الصفحة الرئيسية الخاصة بالتوافق التنظيمي من خلال dell.com/regulatory_compliance.



الإجراء

- 1 قم بإزاحة الفتحات الموجودة على الغطاء الخلفي إلى المنافذ الموجودة في الكمبيوتر، ثم قم بمحاذاة الألسنة الموجودة على الغطاء الخلفي مع الفتحات الموجودة على إطار الشاشة.
- 2 قم بتهيئة الغطاء الخلفي في موضعه.

المتطلبات الأساسية

اتبع الإجراءات من الخطوة 3 إلى الخطوة 5 في "استبدال مجموعة الحامل".

إزالة محرك الأقراص الثابتة

تحذير: قبل العمل داخل الكمبيوتر، اقرأ معلومات الأمان التي تم إرفاقها مع الكمبيوتر، واتبع الخطوات الواردة في [قيل العمل داخل الكمبيوتر](#). بعد العمل داخل الكمبيوتر، اتبع التعليمات الواردة في [بعد العمل داخل الكمبيوتر](#). للتصرف على المعلومات الإضافية الخاصة بأفضل ممارسات الأمان، راجع الصفحة الرئيسية الخاصة بالتوافق التنظيمي من خلال dell.com/regulatory_compliance.



تنبيه: محركات الأقراص الثابتة تكون قابلة للكسر. توخ الحذر عند التعامل مع محرك الأقراص الثابتة.



تنبيه: لتجنب فقد البيانات، لا تتم بإزالة محرك الأقراص الثابتة عندما يكون الكمبيوتر في حالة سكون أو في حالة تشغيل.



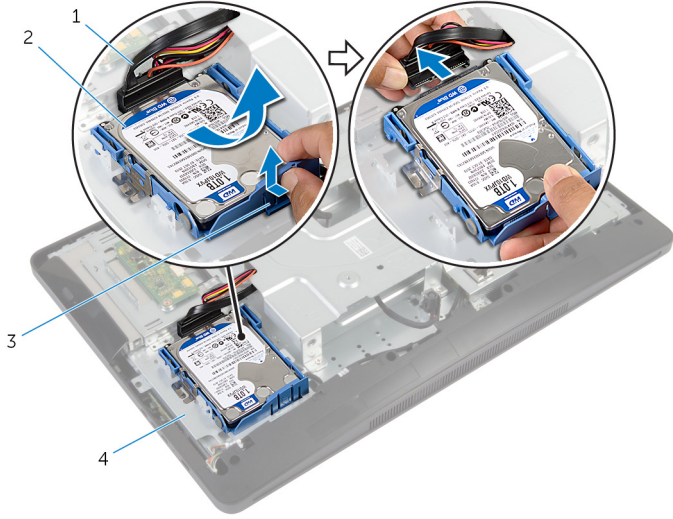
المتطلبات الأساسية

- 1 اتبع الإجراءات من الخطوة 1 إلى الخطوة 5 في "إزالة مجموعة الحامل".
- 2 قم بإزالة الغطاء الخلفي.

الإجراء

- 1 اضغط وحرر اللسان الموجود على مجموعة محرك الأقراص الثابتة.
- 2 ارفع مجموعة محرك الأقراص الثابتة وحرر ألسنة الموجودة على مجموعة محرك الأقراص الثابتة من الفتحات الموجودة على قاعدة لوحة الشاشة.

3 افضل كيل محرك الأقراص الثابتة وكيل تيار محرك الأقراص الضوئية وكيل البيانات عن مجموعة محرك الأقراص الثابتة.



1 كيل محرك الأقراص الثابتة وتيار محرك الأقراص الضوئية
وكيل البيانات

2 مجموعة محرك الأقراص الثابتة

3 لسان

4 قاعدة لوحة الشاشة

4 اسحب جوانب حامل محرك الأقراص الثابتة لتحرير المسامير التي تثبت محرك الأقراص الثابتة.

5 ارفع محرك الأقراص الثابتة خارج الحامل المخصص له.



1 محرك الأقراص الثابتة

2 حامل محرك الأقراص الثابتة

3 المسامير (4)

إعادة وضع محرك الأقراص الثابتة

تحذير: قبل العمل داخل الكمبيوتر، اقرأ معلومات الأمان التي تم إرفاقها مع الكمبيوتر، واتباع الخطوات الواردة في [قيل العمل داخل الكمبيوتر](#). بعد العمل داخل الكمبيوتر، اتبع التعليمات الواردة في [بعد العمل داخل الكمبيوتر](#). للتعرف على المعلومات الإضافية الخاصة بأفضل ممارسات الأمان، راجع الصفحة الرئيسية الخاصة بالتوافق التنظيمي من خلال dell.com/regulatory_compliance.



تنبيه: محركات الأقراص الثابتة تكون قابلة للكسر. توخ الحذر عند التعامل مع محرك الأقراص الثابتة.



الإجراء

- 1 اصعب جوانب حامل محرك الأقراص الثابتة، ثم قم بإزالة المسامير الموجودة على حوامل محرك الأقراص الثابتة إلى الفتحات الموجودة في محرك الأقراص الثابتة.
 - 2 قم بتوصيل كبل محرك الأقراص الثابتة وكبل تيار محرك الأقراص الضوئية وكبل البيانات بمجموعة محرك الأقراص الثابتة.
 - 3 قم بإزالة الألسنة الموجودة في مجموعة محرك الأقراص الثابتة إلى الفتحات الموجودة على قاعدة لوحة الشاشة، و قم بتثبيت مجموعة محرك الأقراص الثابتة إلى قاعدة لوحة الشاشة.
- ملاحظة: تأكد من تثبيت الألسنة الموجودة على حامل محرك الأقراص الثابتة في الفتحات الموجودة على قاعدة لوحة الشاشة.



المتطلبات الأساسية

- 1 أعد وضع [الغطاء الخلفي](#).
- 2 اتبع الإجراءات من الخطوة 3 إلى الخطوة 5 في "استبدال مجموعة الحامل".

إزالة محرك الأقراص الضوئية

تحذير: قبل العمل داخل الكمبيوتر، اقرأ معلومات الأمان التي تم إرفاقها مع الكمبيوتر، واتبع الخطوات الواردة في **قبل العمل داخل الكمبيوتر**. بعد العمل داخل الكمبيوتر، اتبع التعليمات الواردة في **بعد العمل داخل الكمبيوتر**. للتعرف على المعلومات الإضافية الخاصة بأفضل ممارسات الأمان، راجع الصفحة الرئيسية الخاصة بالتوافق التنظيمي من خلال dell.com/regulatory_compliance.

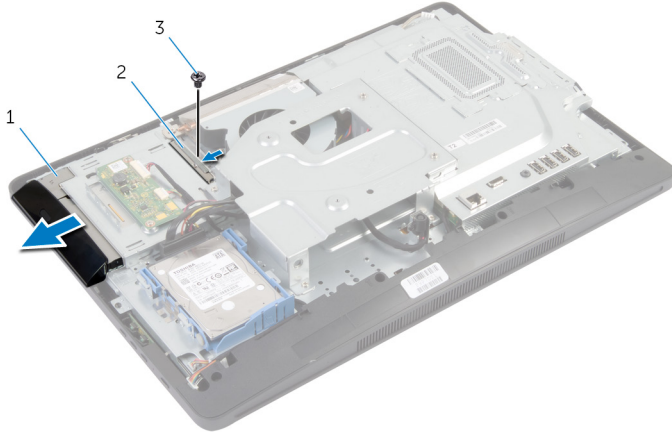


المتطلبات الأساسية

- 1 اتبع الإجراءات من الخطوة 1 إلى الخطوة 5 في "إزالة مجموعة الحامل".
- 2 قم بإزالة الغطاء الخلفي.

الإجراء

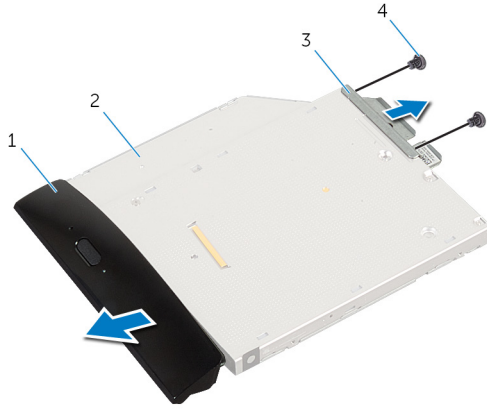
- 1 قم بإزالة المسبار الذي يثبت مجموعة محرك الأقراص الضوئية في قاعدة لوحة الشاشة.
- 2 اضغط على حامل محرك الأقراص الضوئية لفصل مجموعة محرك الأقراص الضوئية، ثم قم بإزاحة مجموعة محرك الأقراص الضوئية خارج فتحة محرك الأقراص الضوئية.



- | | |
|---|-----------------------------|
| 1 | مجموعة محرك الأقراص الضوئية |
| 2 | حامل محرك الأقراص الضوئية |
| 3 | المسبار |

- 3 قم بتهيئة إطار محرك الأقراص الضوئية برفق وقم بإزالته من مجموعة محرك الأقراص الضوئية.

4 قَ بإزالة المسامير المثبتة لحامل محرك الأقراص الضوئية في محرك الأقراص الضوئية وقم بإزالة حامل محرك الأقراص الضوئية من محرك الأقراص الضوئية.



- | | |
|-----------------------------|------------------------|
| 1 إطار محرك الأقراص الضوئية | 2 محرك الأقراص الضوئية |
| 3 حامل محرك الأقراص الضوئية | 4 المسامير (2) |

إعادة تركيب محرك الأقراص الضوئية

تحذير: قبل العمل داخل الكمبيوتر، اقرأ معلومات الأمان التي تم إرفاقها مع الكمبيوتر، واتبع الخطوات الواردة في [قيل العمل داخل الكمبيوتر](#). بعد العمل داخل الكمبيوتر، اتبع التعليمات الواردة في [بعد العمل داخل الكمبيوتر](#). للتصرف على المعلومات الإضافية الخاصة بأفضل ممارسات الأمان، راجع الصفحة الرئيسية الخاصة بالتوافق التنظيمي من خلال dell.com/regulatory_compliance.



الإجراء

- 1 تم بمحاذاة فتحات المسامير الموجودة في حامل محرك الأقراص الضوئية مع فتحات المسامير الموجودة في محرك الأقراص الضوئية.
- 2 أعد وضع المسامير المثبتة لحامل محرك الأقراص الضوئية بمحرك الأقراص الضوئية.
- 3 تم بمحاذاة الألسنة الموجودة في إطار محرك الأقراص الضوئية مع الفتحات الموجودة في مجموعة محرك الأقراص الضوئية وتم تثبيت إطار محرك الأقراص الضوئية في مكانه.
- 4 تم بإزاحة مجموعة محرك الأقراص الضوئية داخل فتحة محرك الأقراص الضوئية حتى تستقر في موضعها تمامًا.
- 5 أعد تركيب المسار الذي يثبت مجموعة محرك الأقراص الضوئية في قاعدة لوحة الشاشة.

المتطلبات الأساسية

- 1 أعد وضع [الغطاء الخلفي](#).
- 2 اتبع الإجراءات من الخطوة 3 إلى الخطوة 5 في "استبدال مجموعة الحامل".

إزالة وحدة (وحدات) الذاكرة

تحذير: قبل العمل داخل الكمبيوتر، اقرأ معلومات الأمان التي تم إرفاقها مع الكمبيوتر، واتبع الخطوات الواردة في [قبل العمل داخل الكمبيوتر](#). بعد العمل داخل الكمبيوتر، اتبع التعليمات الواردة في [بعد العمل داخل الكمبيوتر](#). للتعرف على المعلومات الإضافية الخاصة بأفضل ممارسات الأمان، راجع الصفحة الرئيسية الخاصة بالتوافق التنظيمي من خلال dell.com/regulatory_compliance.

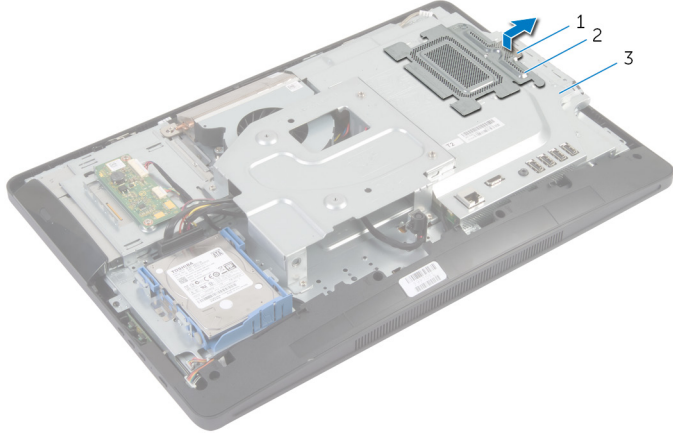


المتطلبات الأساسية

- 1 اتبع الإجراءات من الخطوة 1 إلى الخطوة 5 في "إزالة مجموعة الخامل".
- 2 قم بإزالة الغطاء الخلفي.

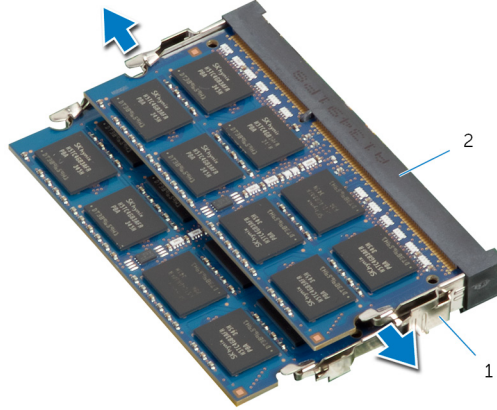
الإجراء

1 باستخدام لسن السحب، قم بإزاحة واقي وحدة الذاكرة، وإخراجه من واقي لوحة النظام.



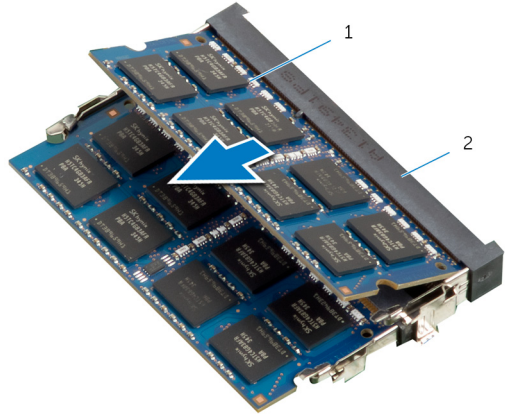
1 لسان السحب
2 واقي وحدة الذاكرة
3 اللوح الواقي للوحة النظام

2 استخدم أطراف أصابعك لفصل مشابك التثبيت الموجودة على طرفي فتحة وحدة الذاكرة بعناية حتى تبرز وحدة الذاكرة للخارج.



1 مشابك التثبيت (2)
2 فتحة وحدة الذاكرة

3 **ق** بإزالة وحدة الذاكرة من فتحة وحدة الذاكرة.



2 فتحة وحدة الذاكرة

1 وحدة الذاكرة

إعادة تركيب وحدة (وحدات) الذاكرة

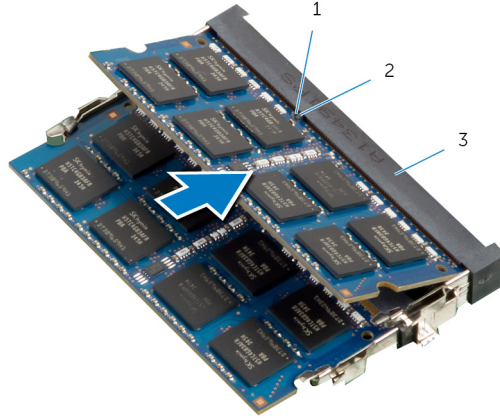
تحذير: قبل العمل داخل الكمبيوتر، اقرأ معلومات الأمان التي تم إرفاقها مع الكمبيوتر، واتبع الخطوات الواردة في [قيل العمل داخل الكمبيوتر](#). بعد العمل داخل الكمبيوتر، اتبع التعليمات الواردة في [بعد العمل داخل الكمبيوتر](#). للتعرف على المعلومات الإضافية الخاصة بأفضل ممارسات الأمان، راجع الصفحة الرئيسية الخاصة بالتوافق التنظيمي من خلال dell.com/regulatory_compliance.



الإجراء

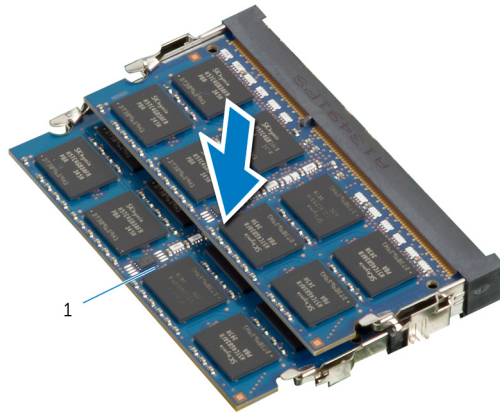
ملاحظة: إذا كنت تقوم بتثبيت وحدة ذاكرة واحدة فقط، فأدخل وحدة الذاكرة في فتحة وحدة الذاكرة باسم DIMM1.

- 1 قم بمحاذاة السن الموجود في وحدة الذاكرة مع اللسان الموجود في فتحة وحدة الذاكرة.
 - 2 أدخل وحدة الذاكرة داخل فتحة وحدة الذاكرة، واضغط على وحدة الذاكرة لأسفل حتى تستقر في مكانها.
- ملاحظة:** إذا لم تسمع صوت استقرار وحدة الذاكرة في موضعها، فقم بإزالتها وإعادة تركيبها.



2 لسان

1 السن
3 فتحة وحدة الذاكرة



1 وحدة الذاكرة

3 تم بإزاحة الألسنة الموجودة في وافي وحدة الذكرة أسفل الألسنة الموجودة في وافي لوحة النظام حتى يتم تثبيت وافي وحدة الذكرة تماما.

المتطلبات الأساسية

- 1 أعد وضع [الغطاء الخلفي](#).
- 2 اتبع الإجراءات من الخطوة 3 إلى الخطوة 5 في "استبدال [مجموعة الحامل](#)".

إخراج لوحة أزرار التحكم

تحذير: قبل العمل داخل الكمبيوتر، اقرأ معلومات الأمان التي تم إرفاقها مع الكمبيوتر، واتبِع الخطوات الواردة في **قبل العمل داخل الكمبيوتر**. بعد العمل داخل الكمبيوتر، اتبع التعليمات الواردة في **بعد العمل داخل الكمبيوتر**. للتعرف على المعلومات الإضافية الخاصة بأفضل ممارسات الأمان، راجع الصفحة الرئيسية الخاصة بالتوافق التنظيمي من خلال dell.com/regulatory_compliance.

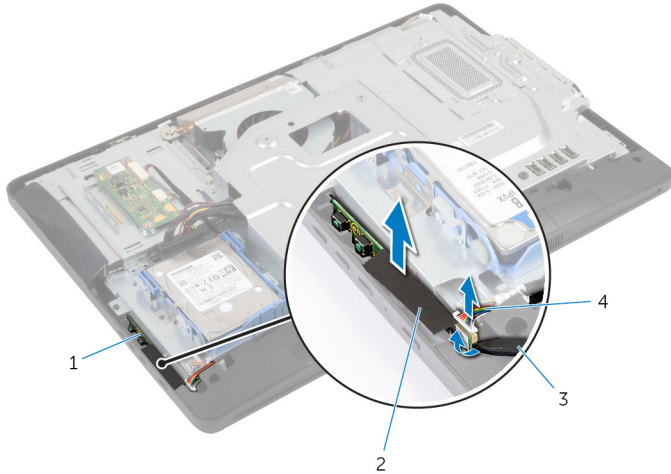


المتطلبات الأساسية

- 1 اتبع الإجراءات من الخطوة 1 إلى الخطوة 5 في "إزالة مجموعة الحامل".
- 2 قم بإزالة الغطاء الخلفي.

الإجراء

- 1 باستخدام مخطاط بلاستيكي، قم بفك شريط مايلار لتحرير لوحة أزرار التحكم من الفتحة الموجودة على إطار الشاشة.
- 2 افصل كبل لوحة أزرار التحكم عن لوحة أزرار التحكم.
- 3 ارفع لوحة أزرار التحكم بعيدًا عن إطار الشاشة.



- | | |
|---|-----------------------|
| 1 | لوحة أزرار التحكم |
| 2 | شريط مايلار |
| 3 | مخطاط بلاستيكي |
| 4 | كبل لوحة أزرار التحكم |

إعادة وضع لوحة أزرار التحكم

تحذير: قبل العمل داخل الكمبيوتر، اقرأ معلومات الأمان التي تم إرفاقها مع الكمبيوتر، واتبع الخطوات الواردة في [قيل العمل داخل الكمبيوتر](#). بعد العمل داخل الكمبيوتر، اتبع التعليمات الواردة في [بعد العمل داخل الكمبيوتر](#). للتعرف على المعلومات الإضافية الخاصة بأفضل ممارسات الأمان، راجع الصفحة الرئيسية الخاصة بالتوافق التنظيمي من خلال dell.com/regulatory_compliance.



الإجراء

- 1 قم بتوصيل كبل لوحة أزرار التحكم بلوحة أزرار التحكم.
- 2 قم بإزاحة لوحة أزرار التحكم إلى الفتحة الموجودة على إطار الشاشة، ثم قم بضغط شريط مايلار على إطار الشاشة.

المتطلبات الأساسية

- 1 أعد وضع [الغطاء الخلفي](#).
- 2 اتبع الإجراءات من الخطوة 3 إلى الخطوة 5 في "استبدال [مجموعة الحامل](#)".

إزالة لوحة المحول

تحذير: قبل العمل داخل الكمبيوتر، اقرأ معلومات الأمان التي تم إرفاقها مع الكمبيوتر، واتبع الخطوات الواردة في [قبل العمل داخل الكمبيوتر](#). بعد العمل داخل الكمبيوتر، اتبع التعليمات الواردة في [بعد العمل داخل الكمبيوتر](#). للتعرف على المعلومات الإضافية الخاصة بأفضل ممارسات الأمان، راجع الصفحة الرئيسية الخاصة بالتوافق التنظيمي من خلال dell.com/regulatory_compliance.

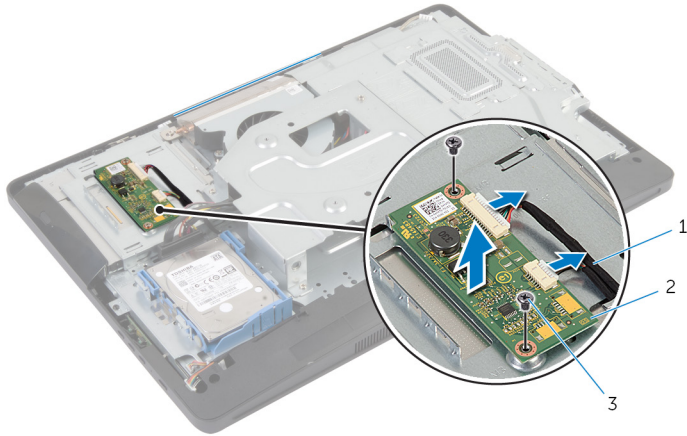


المتطلبات الأساسية

- 1 اتبع الإجراءات من الخطوة 1 إلى الخطوة 5 في "إزالة مجموعة الحامل".
- 2 قم بإزالة الغطاء الخلفي.

الإجراء

- 1 افصل كبلات لوحة المحول من لوحة المحول.
- 2 قم بفك المسامير اللذين يثبتان لوحة المحول بقاعدة لوحة الشاشة.
- 3 ارفع لوحة المحول خارج قاعدة لوحة الشاشة.



2 لوحة المحول

1 كبلات لوحة المحول (2)

3 المسامير (2)

إعادة تركيب لوحة المحوّل

تحذير: قبل العمل داخل الكمبيوتر، اقرأ معلومات الأمان التي تم إرفاقها مع الكمبيوتر، واتبع الخطوات الواردة في [قيل العمل داخل الكمبيوتر](#). بعد العمل داخل الكمبيوتر، اتبع التعليمات الواردة في [بعد العمل داخل الكمبيوتر](#). للتعرف على المعلومات الإضافية الخاصة بأفضل ممارسات الأمان، راجع الصفحة الرئيسية الخاصة بالتوافق التنظيمي من خلال dell.com/regulatory_compliance.



الإجراء

- 1 تم بمحاذاة فتحات المسامير الموجودة في لوحة المحوّل مع فتحات المسامير الموجودة في قاعدة لوحة الشاشة.
- 2 أعد ربط المسارين اللذين يثبتان لوحة المحوّل بقاعدة لوحة الشاشة.
- 3 تم بتوصيل كبلات لوحة المحوّل بلوحة المحوّل.

المتطلبات الأساسية

- 1 أعد وضع [الغطاء الخلفي](#).
- 2 اتبع الإجراءات من الخطوة 3 إلى الخطوة 5 في "استبدال مجموعة الحامل".

إزالة درع لوحة النظام

تحذير: قبل العمل داخل الكمبيوتر، اقرأ معلومات الأمان التي تم إرفاقها مع الكمبيوتر، واتبع الخطوات الواردة في **قبل العمل داخل الكمبيوتر**. بعد العمل داخل الكمبيوتر، اتبع التعليمات الواردة في **بعد العمل داخل الكمبيوتر**. للتعرف على المعلومات الإضافية الخاصة بأفضل ممارسات الأمان، راجع الصفحة الرئيسية الخاصة بالتوافق التنظيمي من خلال dell.com/regulatory_compliance.

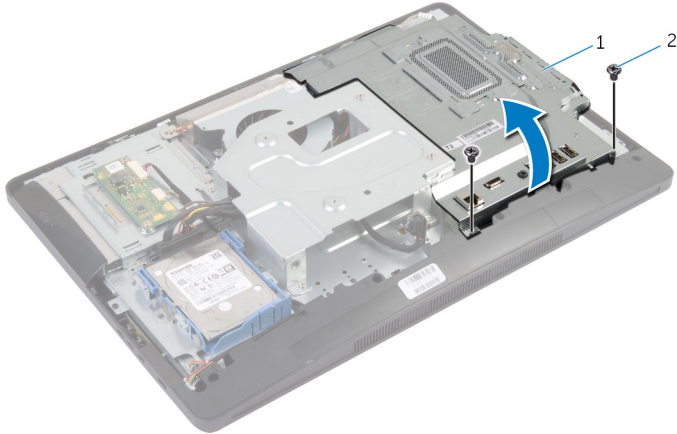


المتطلبات الأساسية

- 1 اتبع الإجراءات من الخطوة 1 إلى الخطوة 5 في "إزالة مجموعة الخامل".
- 2 قم بإزالة الغطاء الخلفي.

الإجراء

- 1 قم بفك المسامير التي تثبت واقي لوحة النظام بقاعدة لوحة الشاشة.
- 2 ارفع واقي لوحة النظام بزاوية، ثم قم بإزالته من قاعدة لوحة الشاشة.



2 المسامير (2)

1 اللوح الواقي للوحة النظام

إعادة وضع واقي لوحة النظام

تحذير: قبل العمل داخل الكمبيوتر، اقرأ معلومات الأمان التي تم إرفاقها مع الكمبيوتر، واتبع الخطوات الواردة في [قيل العمل داخل الكمبيوتر](#). بعد العمل داخل الكمبيوتر، اتبع التعليمات الواردة في [بعد العمل داخل الكمبيوتر](#). للتعرف على المعلومات الإضافية الخاصة بأفضل ممارسات الأمان، راجع الصفحة الرئيسية الخاصة بالتوافق التنظيمي من خلال dell.com/regulatory_compliance.



الإجراء

- 1 قم بإزالة الفتح الموجودة في واقي لوحة النظام إلى المنافذ الموجودة في لوحة النظام.
- 2 قم بمحاذاة فتحات المسامير الموجودة على واقي لوحة النظام مع فتحات المسامير الموجودة بقاعدة لوحة الشاشة.
- 3 أعد ربط المسامير التي تثبت واقي لوحة النظام بقاعدة لوحة الشاشة.

المتطلبات الأساسية

- 1 أعد وضع [الغطاء الخلفي](#).
- 2 اتبع الإجراءات من الخطوة 3 إلى الخطوة 5 في "استبدال مجموعة الحامل".

إزالة الهوائي

تحذير: قبل العمل داخل الكمبيوتر، اقرأ معلومات الأمان التي تم إرفاقها مع الكمبيوتر، واتبِع الخطوات الواردة في [قبل العمل داخل الكمبيوتر](#). بعد العمل داخل الكمبيوتر، اتبع التعليمات الواردة في [بعد العمل داخل الكمبيوتر](#). للتعرف على المعلومات الإضافية الخاصة بأفضل ممارسات الأمان، راجع الصفحة الرئيسية الخاصة بالتوافق التنظيمي من خلال dell.com/regulatory_compliance.



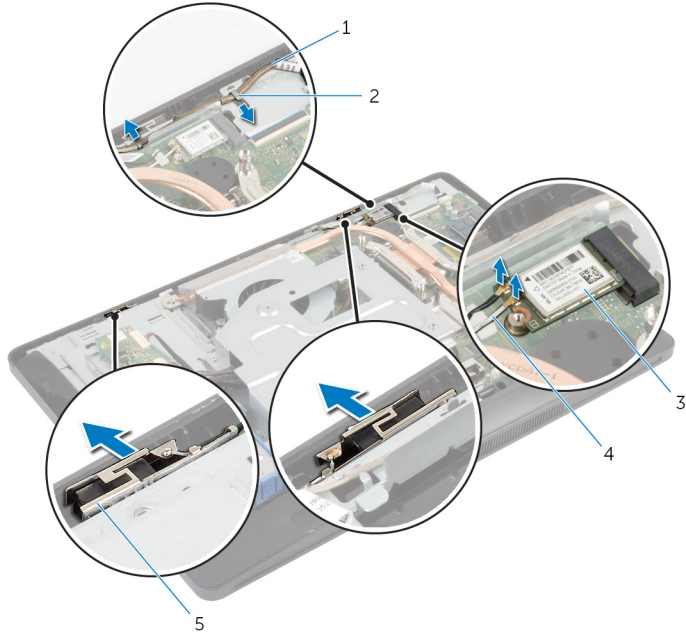
المتطلبات الأساسية

- 1 اتبع الإجراءات من الخطوة 1 إلى الخطوة 5 في "إزالة مجموعة الحامل".
- 2 قم بإزالة [الغطاء الخلفي](#).
- 3 قم بإزالة [وإتي لوحة النظام](#).

الإجراء

- 1 لاحظ توجيه كبل الكاميرا وقم بإزالته من أداة التوجيه الموجودة في قاعدة لوحة الشاشة.
- 2 لاحظ موقع وحدات الهوائي، ثم قم بفك وحدات الهوائي من قاعدة لوحة الشاشة.
- 3 لاحظ توجيه كبلات الهوائي وافصلها عن البطاقة اللاسلكية.
- 4 قم بإزالة كبلات الهوائي من أسفل كبل الكاميرا.

5 ارفع وحدات الهوائي مع الكبلات خارج قاعدة لوحة الشاشة.



- | | | | |
|---|-------------------|---|-------------------|
| 2 | دليل التوجيه | 1 | كبل الكاميرا |
| 4 | كبلات الهوائي (2) | 3 | بطاقة لاسلكية |
| | | 5 | وحدات الهوائي (2) |

إعادة وضع الهوائي

تحذير: قبل العمل داخل الكمبيوتر، اقرأ معلومات الأمان التي تم إرفاقها مع الكمبيوتر، واتبع الخطوات الواردة في [قيل العمل داخل الكمبيوتر](#). بعد العمل داخل الكمبيوتر، اتبع التعليمات الواردة في [بعد العمل داخل الكمبيوتر](#). للتعرف على المعلومات الإضافية الخاصة بأفضل ممارسات الأمان، راجع الصفحة الرئيسية الخاصة بالتوافق التنظيمي من خلال dell.com/regulatory_compliance.



الإجراء

- 1 قم بمحاذاة وحدات الهوائي وتثبيتها على قاعدة لوحة الشاشة.
- 2 قم بتوجيه كبلات الهوائي أسفل كبل الكاميرا، وتوصيل الكبلات بالبطاقة اللاسلكية.
- 3 قم بتوجيه كبل الكاميرا عبر أداة التوجيه الموجودة على قاعدة لوحة الشاشة.

المتطلبات الأساسية

- 1 أعد وضع [وإق. لوحة النظام](#).
- 2 أعد وضع [الغطاء الخلفي](#).
- 3 اتبع الإجراءات من الخطوة 3 إلى الخطوة 5 في "استبدال [مجموعة الحامل](#)".

VESA-Mount إزالة حامل

تحذير: قبل العمل داخل الكمبيوتر، اقرأ معلومات الأمان التي تم إرفاقها مع الكمبيوتر، واتبع الخطوات الواردة في [قيل العمل داخل الكمبيوتر](#). بعد العمل داخل الكمبيوتر، اتبع التعليمات الواردة في [بعد العمل داخل الكمبيوتر](#). للتعرف على المعلومات الإضافية الخاصة بأفضل ممارسات الأمان، راجع الصفحة الرئيسية الخاصة بالتوافق التنظيمي من خلال dell.com/regulatory_compliance.

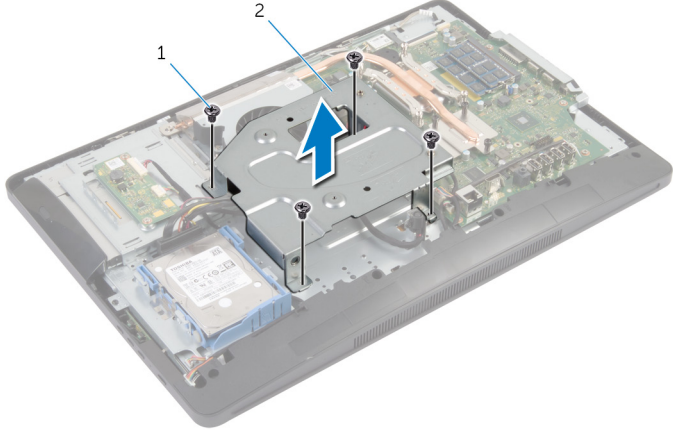


المتطلبات الأساسية

- 1 اتبع الإجراءات من الخطوة 1 إلى الخطوة 5 في "إزالة مجموعة الحامل".
- 2 قم بإزالة [الغطاء الخلفي](#).
- 3 قم بإزالة [وإتي لوحة النظام](#).

الإجراء

- 1 قم بفك المسامير التي تثبت حامل تثبيت VESA بقاعدة لوحة الشاشة.
- 2 ارفع حامل تثبيت VESA خارج قاعدة لوحة الشاشة.



2 حامل تثبيت VESA

1 المسامير اللولبية (4)

VESA-Mount إعادة وضع حامل

تحذير: قبل العمل داخل الكمبيوتر، اقرأ معلومات الأمان التي تم إرفاقها مع الكمبيوتر، واتبع الخطوات الواردة في [قيل العمل داخل الكمبيوتر](#). بعد العمل داخل الكمبيوتر، اتبع التعليمات الواردة في [بعد العمل داخل الكمبيوتر](#). للتعرف على المعلومات الإضافية الخاصة بأفضل ممارسات الأمان، راجع الصفحة الرئيسية الخاصة بالتوافق التنظيمي من خلال dell.com/regulatory_compliance.



الإجراء

- 1 قم بمحاذاة فتحات المسامير الموجودة على حامل تثبيت VESA مع فتحات المسامير الموجودة على قاعدة لوحة الشاشة.
- 2 أعد تركيب المسامير التي تثبت حامل تثبيت VESA بقاعدة لوحة الشاشة.

المتطلبات الأساسية

- 1 أعد وضع [وإقِ لوحة النظام](#).
- 2 أعد وضع [الغطاء الخلفي](#).
- 3 اتبع الإجراءات من الخطوة 3 إلى الخطوة 5 في "استبدال مجموعة الحامل".

إزالة غطاء مكبر الصوت

تحذير: قبل العمل داخل الكمبيوتر، اقرأ معلومات الأمان التي تم إرفاقها مع الكمبيوتر، واتبع الخطوات الواردة في **قبل العمل داخل الكمبيوتر**. بعد العمل داخل الكمبيوتر، اتبع التعليمات الواردة في **بعد العمل داخل الكمبيوتر**. للتعرف على المعلومات الإضافية الخاصة بأفضل ممارسات الأمان، راجع الصفحة الرئيسية الخاصة بالتوافق التنظيمي من خلال dell.com/regulatory_compliance.

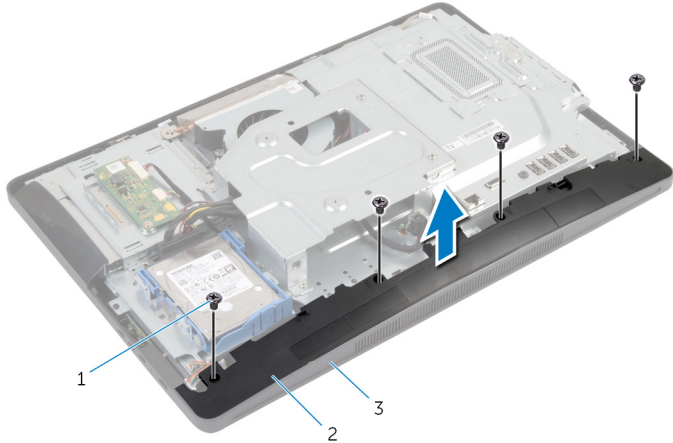


المتطلبات الأساسية

- 1 اتبع الإجراءات من الخطوة 1 إلى الخطوة 5 في "إزالة مجموعة الحامل".
- 2 قم بإزالة الغطاء الخلفي.

الإجراء

- 1 قم بإزالة المسامير المثبتة لغطاء مكبر الصوت في إطار الشاشة.
- 2 ارفع غطاء مكبر الصوت خارج إطار الشاشة.



2 غطاء مكبر الصوت

1 المسامير اللولبية (4)

3 إطار الشاشة

إعادة وضع غطاء مكبر الصوت

تحذير: قبل العمل داخل الكمبيوتر، اقرأ معلومات الأمان التي تم إرفاقها مع الكمبيوتر، واتباع الخطوات الواردة في [قبل العمل داخل الكمبيوتر](#). بعد العمل داخل الكمبيوتر، اتبع التعليمات الواردة في [بعد العمل داخل الكمبيوتر](#). للتعرف على المعلومات الإضافية الخاصة بأفضل ممارسات الأمان، راجع الصفحة الرئيسية الخاصة بالتوافق التنظيمي من خلال dell.com/regulatory_compliance.



الإجراء

- 1 تم محاذاة فتحات المسامير الموجودة على غطاء مكبر الصوت مع فتحات المسامير الموجودة بإطار الشاشة.
- 2 أعد تركيب المسامير المثبتة لغطاء مكبر الصوت في إطار الشاشة.

المتطلبات الأساسية

- 1 أعد وضع [الغطاء الخلفي](#).
- 2 اتبع الإجراءات من الخطوة 3 إلى الخطوة 5 في "استبدال [مجموعة الحامل](#)".

إزالة الميكروفون

تحذير: قبل العمل داخل الكمبيوتر، اقرأ معلومات الأمان التي تم إرفاقها مع الكمبيوتر، واتباع الخطوات الواردة في **قبل العمل داخل الكمبيوتر**. بعد العمل داخل الكمبيوتر، اتبع التعليمات الواردة في **بعد العمل داخل الكمبيوتر**. للتعرف على المعلومات الإضافية الخاصة بأفضل ممارسات الأمان، راجع الصفحة الرئيسية الخاصة بالتوافق التنظيمي من خلال dell.com/regulatory_compliance.



المتطلبات الأساسية

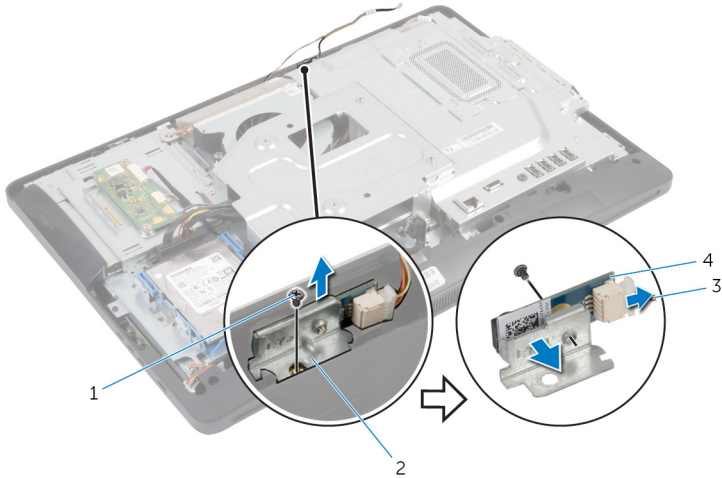
ملاحظة: تسري التعليمات على الكمبيوتر المزود بشاشة اللمس فقط.



- 1 اتبع الإجراءات من الخطوة 1 إلى الخطوة 5 في "إزالة مجموعة الحامل".
- 2 قم بإزالة الغطاء الخلفي.

الإجراء

- 1 قم بإزالة المسبار الذي يثبت حامل وحدة الميكروفون في إطار الشاشة.
- 2 ارفع مجموعة وحدة الميكروفون، ثم افصل كبل الميكروفون عن وحدة الميكروفون.
- 3 قم بإزالة المسبار الذي يثبت حامل وحدة الميكروفون في وحدة الميكروفون.
- 4 قم بإزالة حامل وحدة الميكروفون خارج وحدة الميكروفون.



2 حامل وحدة الميكروفون
4 وحدة الميكروفون

1 المسامير (2)
3 كبل الميكروفون

إعادة وضع الميكروفون

تحذير: قبل العمل داخل الكمبيوتر، اقرأ معلومات الأمان التي تم إرفاقها مع الكمبيوتر، واتبع الخطوات الواردة في [قيل العمل داخل الكمبيوتر](#). بعد العمل داخل الكمبيوتر، اتبع التعليمات الواردة في [بعد العمل داخل الكمبيوتر](#). للتصرف على المعلومات الإضافية الخاصة بأفضل ممارسات الأمان، راجع الصفحة الرئيسية الخاصة بالتوافق التنظيمي من خلال dell.com/regulatory_compliance.



الإجراء

- 1 تم بمحاذاة فتحة المسار الموجودة على وحدة الميكروفون مع فتحة المسار الموجودة على حامل وحدة الميكروفون.
- 2 أعد وضع المسار الذي يثبت حامل وحدة الميكروفون في وحدة الميكروفون.
- 3 تم بتوصيل كبل الميكروفون بموصل وحدة الميكروفون.
- 4 تم بمحاذاة فتحة المسار الموجودة في حامل وحدة الميكروفون مع فتحة المسار الموجودة في إطار الشاشة.
- 5 أعد وضع المسار الذي يثبت حامل وحدة الميكروفون في إطار الشاشة.

المتطلبات الأساسية

- 1 أعد وضع [الغطاء الخلفي](#).
- 2 اتبع الإجراءات من الخطوة 3 إلى الخطوة 5 في "استبدال [مجموعة الحامل](#)".

إزالة منفذ محايي التيار

تحذير: قبل العمل داخل الكمبيوتر، اقرأ معلومات الأمان التي تم إرفاقها مع الكمبيوتر، واتباع الخطوات الواردة في **قبل العمل داخل الكمبيوتر**. بعد العمل داخل الكمبيوتر، اتباع التعليمات الواردة في **بعد العمل داخل الكمبيوتر**. للتعرف على المعلومات الإضافية الخاصة بأفضل ممارسات الأمان، راجع الصفحة الرئيسية الخاصة بالتوافق التنظيمي من خلال dell.com/regulatory_compliance.

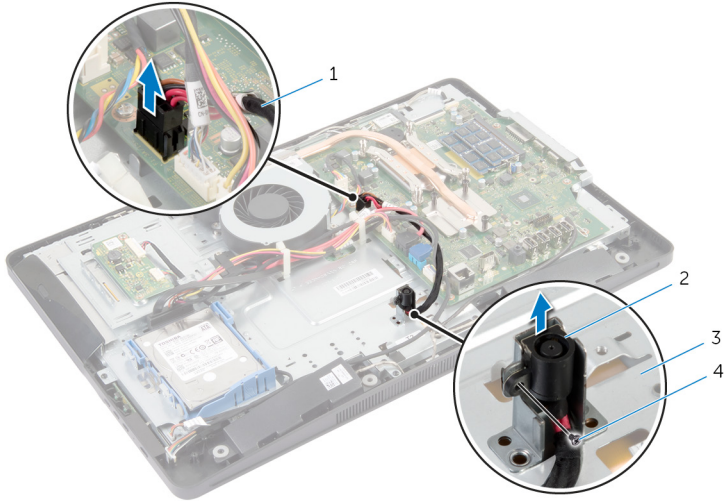


المتطلبات الأساسية

- 1 اتبع الإجراءات من الخطوة 1 إلى الخطوة 5 في "إزالة مجموعة الحامل".
- 2 قم بإزالة **الغطاء الخلفي**.
- 3 قم بإزالة **وإقي لوحة النظام**.
- 4 قم بإزالة **حامل تثبيت VESA**.

الإجراء

- 1 لاحظ توجيه كبل منفذ محايي التيار على لوحة النظام.
- 2 افصل كبل منفذ محايي التيار من لوحة النظام.
- 3 قم بإزالة المسبار الذي يثبت منفذ محايي التيار بالحامل الموجود على قاعدة لوحة الشاشة.
- 4 ارفع منفذ محايي التيار بمحاذاة الكبل خارج قاعدة لوحة الشاشة.



- 2 منفذ محايي التيار
- 4 المسبار

- 1 كبل منفذ محايي التيار
- 3 قاعدة لوحة الشاشة

إعادة وضع منفذ مهامي التيار

تحذير: قبل العمل داخل الكمبيوتر، اقرأ معلومات الأمان التي تم إرفاقها مع الكمبيوتر، واتبع الخطوات الواردة في [قيل العمل داخل الكمبيوتر](#). بعد العمل داخل الكمبيوتر، اتبع التعليمات الواردة في [بعد العمل داخل الكمبيوتر](#). للتعرف على المعلومات الإضافية الخاصة بأفضل ممارسات الأمان، راجع الصفحة الرئيسية الخاصة بالتوافق التنظيمي من خلال dell.com/regulatory_compliance.



الإجراء

- 1 قم بإراحة منفذ مهامي التيار في الحامل الموجود في قاعدة لوحة الشاشة.
- 2 قم بمحاذاة فتحة المسبار الموجودة على منفذ مهامي التيار مع فتحة المسبار الموجودة على الحامل الموجود على قاعدة لوحة الشاشة.
- 3 أعد وضع المسبار الذي يثبت منفذ مهامي التيار بالحامل الموجود على قاعدة لوحة الشاشة.
- 4 قم بتوجيه كبل منفذ مهامي التيار الموجود على لوحة النظام، ثم قم بتوصيل الكبل بلوحة النظام.

المتطلبات الأساسية

- 1 أعد وضع [حامل تثبيت VESA](#).
- 2 أعد وضع [وأي لوحة النظام](#).
- 3 أعد وضع [الغطاء الخلفي](#).
- 4 اتبع الإجراءات من الخطوة 3 إلى الخطوة 5 في "استبدال مجموعة الحامل".

إزالة البطاقة اللاسلكية

تحذير: قبل العمل داخل الكمبيوتر، اقرأ معلومات الأمان التي تم إرفاقها مع الكمبيوتر، واتبع الخطوات الواردة في **قبل العمل داخل الكمبيوتر**. بعد العمل داخل الكمبيوتر، اتبع التعليمات الواردة في **بعد العمل داخل الكمبيوتر**. للتعرف على المعلومات الإضافية الخاصة بأفضل ممارسات الأمان، راجع الصفحة الرئيسية الخاصة بالتوافق التنظيمي من خلال dell.com/regulatory_compliance.

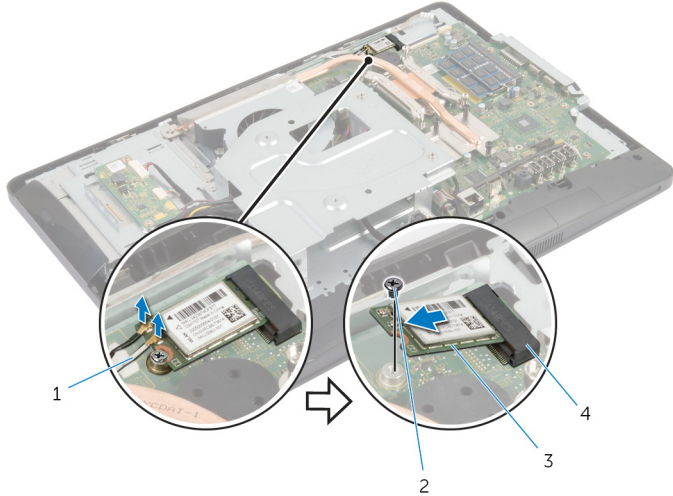


المتطلبات الأساسية

- 1 اتبع الإجراءات من الخطوة 1 إلى الخطوة 5 في "إزالة مجموعة الحامل".
- 2 قم بإزالة **الغطاء الخلفي**.
- 3 قم بإزالة **وإي لوحة النظام**.

الإجراء

- 1 افصل كبلات الهوائي عن البطاقة اللاسلكية.
- 2 قم بإزالة المسار الذي يثبت البطاقة اللاسلكية في لوحة النظام.
- 3 قم بإزاحة البطاقة اللاسلكية وإزالتها من فتحة البطاقة اللاسلكية الموجودة في لوحة النظام.



- | | | | |
|------------------------|---|-------------------|---|
| المسار | 2 | كبلات الهوائي (2) | 1 |
| فتحة البطاقة اللاسلكية | 4 | بطاقة لاسلكية | 3 |

إعادة تركيب البطاقة اللاسلكية

تحذير: قبل العمل داخل الكمبيوتر، اقرأ معلومات الأمان التي تم إرفاقها مع الكمبيوتر، واتبع الخطوات الواردة في [قيل العمل داخل الكمبيوتر](#). بعد العمل داخل الكمبيوتر، اتبع التعليمات الواردة في [بعد العمل داخل الكمبيوتر](#). للتعرف على المعلومات الإضافية الخاصة بأفضل ممارسات الأمان، راجع الصفحة الرئيسية الخاصة بالتوافق التنظيمي من خلال dell.com/regulatory_compliance.



الإجراء

تنبيه: لتجنب تلف البطاقة اللاسلكية، لا توضع أي كبلات أسفلها.



- 1 تم بمحاذاة السن الموجود على البطاقة اللاسلكية مع اللسان الموجود في فتحة البطاقة اللاسلكية.
 - 2 تم بزاوية البطاقة اللاسلكية بزاوية في فتحة البطاقة اللاسلكية على لوحة النظام.
 - 3 اضغط على الطرف الآخر من البطاقة اللاسلكية لأسفل وأعد وضع المسار المثبت للبطاقة اللاسلكية في لوحة النظام.
 - 4 تم بتوصيل كبلات الهوائي بالبطاقة اللاسلكية.
- يوضح الجدول التالي نظام ألوان كبلات الهوائي للبطاقة اللاسلكية التي يدعمها الكمبيوتر لديك.

لون كبل الهوائي	الموصلات الموجودة في البطاقة اللاسلكية
أبيض	الكبل الرئيسي (مثلث أبيض)
أسود	الكبل الإضافي (مثلث أسود)

المتطلبات الأساسية

- 1 أعد وضع [واقي لوحة النظام](#).
- 2 أعد وضع [الغطاء الخلفي](#).
- 3 اتبع الإجراءات من الخطوة 3 إلى الخطوة 5 في "استبدال مجموعة الحامل".

إزالة وحدة امتصاص الحرارة

تحذير: قبل العمل داخل الكمبيوتر، اقرأ معلومات الأمان التي تم إرفاقها مع الكمبيوتر، واتبِع الخطوات الواردة في [قبل العمل داخل الكمبيوتر](#). بعد العمل داخل الكمبيوتر، اتبع التعليمات الواردة في [بعد العمل داخل الكمبيوتر](#). للتعرف على المعلومات الإضافية الخاصة بأفضل ممارسات الأمان، راجع الصفحة الرئيسية الخاصة بالتوافق التنظيمي من خلال dell.com/regulatory_compliance.



تحذير: قد يصبح المشتت الحراري ساخناً أثناء التشغيل العادي. اترك المشتت الحراري لوقت كافٍ لكي يبرد قبل محاولة لمسهِ.



تنبيه: لضمان الحد الأقصى من التبريد للمعالج، لا تلمس مناطق توصيل الحرارة في المشتت الحراري. يمكن أن تقلل الزيوت على بشرتك من إمكانية توصيل الحرارة للشحم الحراري.



المتطلبات الأساسية

ملاحظة: قد يبدو المشتت الحراري مختلفاً في الكمبيوتر وذلك حسب التكوين الذي طلبته.

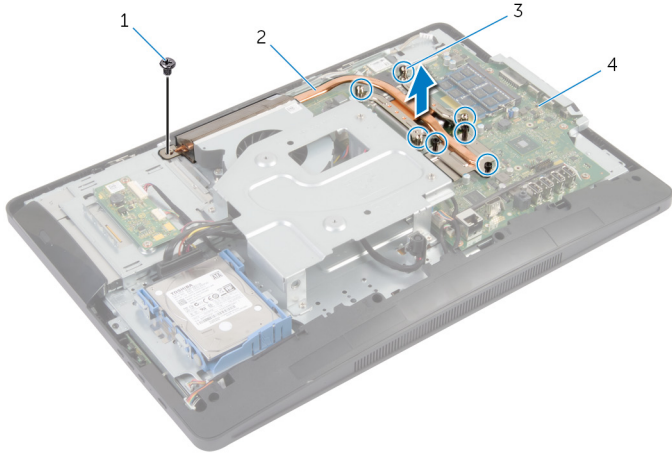


- 1 اتبع الإجراءات من الخطوة 1 إلى الخطوة 5 في "إزالة مجموعة الحامل".
- 2 قم بإزالة [الغطاء الخلفي](#).
- 3 قم بإزالة [واقي لوحة النظام](#).

الإجراء

- 1 قم بفك المسبار الذي يثبت المشتت الحراري في قاعدة لوحة الشاشة.
- 2 برتّب تسلسلي، (موضح على المشتت الحراري)، قم بفك مسامير التثبيت التي تثبت المشتت الحراري في لوحة النظام.

3 ارفع المشتت الحراري إلى خارج لوحة النظام.



2 وحدة امتصاص الحرارة
4 لوحة النظام

1 المسامير
3 مسامير التثبيت (7)

إعادة وضع المشتت الحراري

تحذير: قبل العمل داخل الكمبيوتر، اقرأ معلومات الأمان التي تم إرفاقها مع الكمبيوتر، واتبع الخطوات الواردة في [قيل العمل داخل الكمبيوتر](#). بعد العمل داخل الكمبيوتر، اتبع التعليمات الواردة في [بعد العمل داخل الكمبيوتر](#). للتعرف على المعلومات الإضافية الخاصة بأفضل ممارسات الأمان، راجع الصفحة الرئيسية الخاصة بالتوافق التنظيمي من خلال dell.com/regulatory_compliance.



تنبيه: قد تتسبب محاذاة المشتت الحراري بطريقة غير صحيحة في إتلاف لوحة النظام والمعالج.



ملاحظة: يمكن إعادة استخدام الشحم الحراري الأصلي إذا تمت إعادة تثبيت لوحة النظام والمروحة الأصلية معاً. أما إذا تم استبدال لوحة النظام أو المروحة، فاستخدم البطانة الحرارية التي يتم توفيرها في عبوة المنتج للتأكد من توصيل الحرارة.



الإجراء

- 1 نظّف الشحم الحراري من الجزء السفلي للمشتت الحراري، ثم أعد وضع الشحم الحراري.
- 2 قم بمحاذاة مسامير التثبيت الموجودة في المشتت الحراري مع الفتحات الموجودة على لوحة النظام.
- 3 بترتيب تسلسلي، (موضح على المشتت الحراري)، اربط المسامير المثبتة للمشتت الحراري في لوحة النظام.
- 4 أعد وضع المسارم الذي يثبت المشتت الحراري في قاعدة لوحة الشاشة.

المتطلبات الأساسية

- 1 أعد وضع [واقي لوحة النظام](#).
- 2 أعد وضع [العطاء الخلفي](#).
- 3 اتبع الإجراءات من الخطوة 3 إلى الخطوة 5 في "[استبدال مجموعة الحامل](#)".

قم بإزالة البطارية الخلوية المصغرة

تحذير: قبل العمل داخل الكمبيوتر، اقرأ معلومات الأمان التي تم إرفاقها مع الكمبيوتر، واتبع الخطوات الواردة في [قبل العمل داخل الكمبيوتر](#). بعد العمل داخل الكمبيوتر، اتبع التعليمات الواردة في [بعد العمل داخل الكمبيوتر](#). للتعرف على المعلومات الإضافية الخاصة بأفضل ممارسات الأمان، راجع الصفحة الرئيسية الخاصة بالتوافق التنظيمي من خلال dell.com/regulatory_compliance.



تنبيه: يؤدي إزالة البطارية الخلوية المصغرة إلى إعادة تعيين إعدادات BIOS بشكل افتراضي. يوصى بملاحظة إعدادات BIOS قبل إزالة البطارية الخلوية المصغرة.

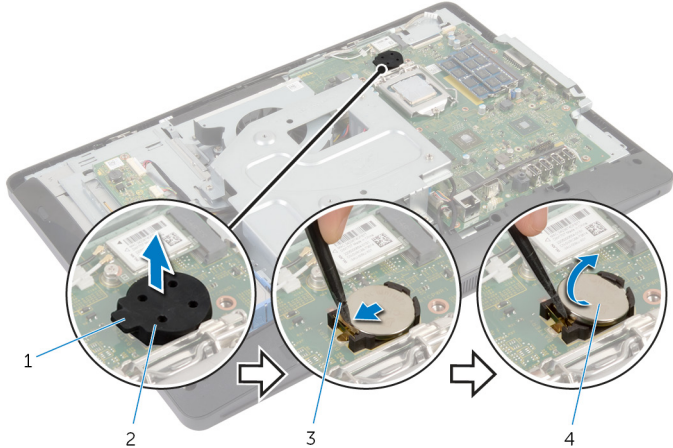


المتطلبات الأساسية

- 1 اتبع الإجراءات من الخطوة 1 إلى الخطوة 5 في "إزالة مجموعة الحامل".
- 2 قم بإزالة الغطاء الخلفي.
- 3 قم بإزالة واقي لوحة النظام.
- 4 قم بإزالة المشتت الحراري.

الإجراء

- 1 حدد موقع مقبس البطارية على لوحة النظام.
- 2 باستخدام اللسان الموجود على الغطاء الواقعي، ارفع الغطاء خارج البطارية الخلوية المصغرة.
- 3 باستخدام مخطاط بلاستيكي، قم بإزالة البطارية الخلوية المصغرة خارج مقبس البطارية الموجود على لوحة النظام.



- 2 غطاء واقعي
- 4 البطارية الخلوية المصغرة

- 1 لسان
- 3 مخطاط بلاستيكي

إعادة تركيب البطارية الخلوية المصغرة

تحذير: قبل العمل داخل الكمبيوتر، اقرأ معلومات الأمان التي تم إرفاقها مع الكمبيوتر، واتبع الخطوات الواردة في [قيل العمل داخل الكمبيوتر](#). بعد العمل داخل الكمبيوتر، اتبع التعليمات الواردة في [بعد العمل داخل الكمبيوتر](#). للتعرف على المعلومات الإضافية الخاصة بأفضل ممارسات الأمان، راجع الصفحة الرئيسية الخاصة بالتوافق التنظيمي من خلال dell.com/regulatory_compliance.



الإجراء

- 1 أدخل البطارية الخلوية المصغرة الجديدة (CR2032) في مقبس البطارية مع الجانب الموجب متجهًا لأعلى، ثم اضغط على البطارية لتشبيثها في مكانها.
- 2 قم بتثبيت الغطاء الواقى على البطارية الخلوية المصغرة.

المتطلبات الأساسية

- 1 أعد وضع [المثبت الحاربي](#).
- 2 أعد وضع [واقى لوحة النظام](#).
- 3 أعد وضع [الغطاء الخلفي](#).
- 4 اتبع الإجراءات من الخطوة 3 إلى الخطوة 5 في "استبدال مجموعة الحامل".

إزالة مكبر الصوت

تحذير: قبل العمل داخل الكمبيوتر، اقرأ معلومات الأمان التي تم إرفاقها مع الكمبيوتر، واتبع الخطوات الواردة في **قبل العمل داخل الكمبيوتر**. بعد العمل داخل الكمبيوتر، اتبع التعليمات الواردة في **بعد العمل داخل الكمبيوتر**. للتعرف على المعلومات الإضافية الخاصة بأفضل ممارسات الأمان، راجع الصفحة الرئيسية الخاصة بالتوافق التنظيمي من خلال dell.com/regulatory_compliance.

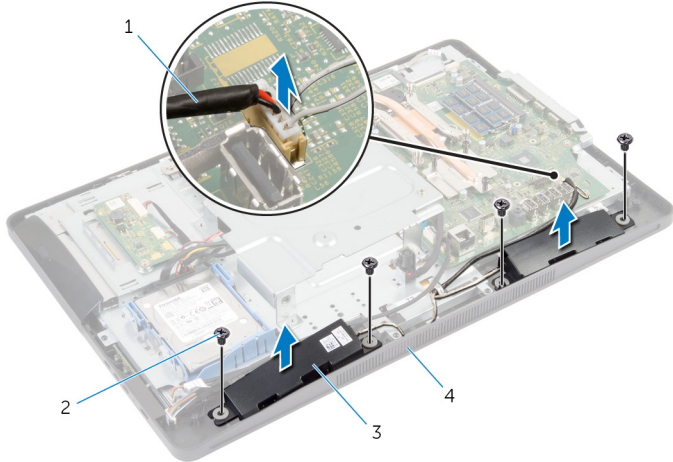


المتطلبات الأساسية

- 1 اتبع الإجراءات من الخطوة 1 إلى الخطوة 5 في "إزالة مجموعة الحامل".
- 2 قم بإزالة **الغطاء الخلفي**.
- 3 قم بإزالة **وإقي لوحة النظام**.
- 4 قم بإزالة **غطاء مكبر الصوت**.

الإجراء

- 1 افضل كيل مكبر الصوت من لوحة النظام.
- 2 لاحظ توجيه كيل مكبر الصوت، وقم بإزالة الكبل من أدلة التوجيه الموجودة في قاعدة لوحة الشاشة.
- 3 قم بإزالة المسامير المثبتة لمكبرات الصوت في إطار الشاشة.
- 4 ارفع مكبرات الصوت بطول الكبل إلى خارج إطار الشاشة.



- 2 المسامير اللولبية (4)
- 4 إطار الشاشة

- 1 كيل مكبر الصوت
- 3 مكبرات الصوت (2)

إعادة وضع مكبرات الصوت

تحذير: قبل العمل داخل الكمبيوتر، اقرأ معلومات الأمان التي تم إرفاقها مع الكمبيوتر، واتبع الخطوات الواردة في [قيل العمل داخل الكمبيوتر](#). بعد العمل داخل الكمبيوتر، اتبع التعليمات الواردة في [بعد العمل داخل الكمبيوتر](#). للتعرف على المعلومات الإضافية الخاصة بأفضل ممارسات الأمان، راجع الصفحة الرئيسية الخاصة بالتوافق التنظيمي من خلال dell.com/regulatory_compliance.



الإجراء

- 1 تم بمحاذاة فتحات المسامير الموجودة في مكبرات الصوت مع فتحات المسامير الموجودة في إطار الشاشة.
- 2 أعد وضع المسامير المثبتة لمكبرات الصوت في إطار الشاشة.
- 3 تم بتوجيه كبل مكبر الصوت خلال أدلة التوجيه الموجودة على قاعدة لوحة الشاشة.
- 4 صل كبل مكبر الصوت بلوحة النظام.

المتطلبات الأساسية

- 1 أعد وضع [غطاء مكبر الصوت](#).
- 2 أعد وضع [وأي لوحة النظام](#).
- 3 أعد وضع [الغطاء الخلفي](#).
- 4 اتبع الإجراءات من الخطوة 3 إلى الخطوة 5 في "استبدال مجموعة الحامل".

إزالة المروحة

تحذير: قبل العمل داخل الكمبيوتر، اقرأ معلومات الأمان التي تم إرفاقها مع الكمبيوتر، واتبع الخطوات الواردة في **قبل العمل داخل الكمبيوتر**. بعد العمل داخل الكمبيوتر، اتبع التعليمات الواردة في **بعد العمل داخل الكمبيوتر**. للتعرف على المعلومات الإضافية الخاصة بأفضل ممارسات الأمان، راجع الصفحة الرئيسية الخاصة بالتوافق التنظيمي من خلال dell.com/regulatory_compliance.

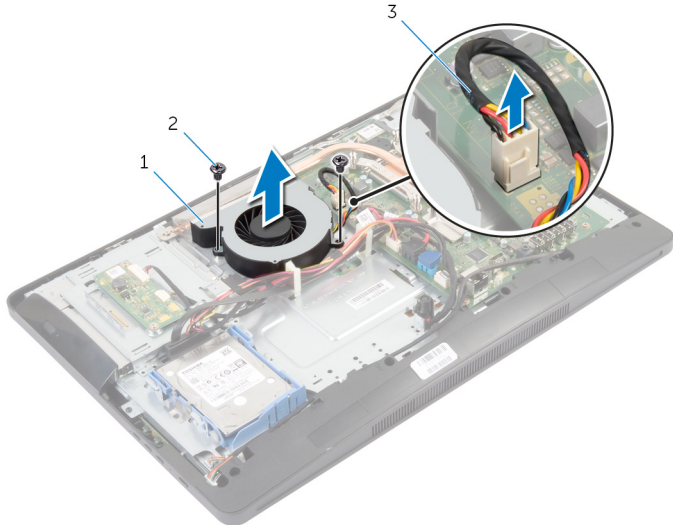


المتطلبات الأساسية

- 1 اتبع الإجراءات من الخطوة 1 إلى الخطوة 5 في "إزالة مجموعة الحامل".
- 2 قم بإزالة **الغطاء الخلفي**.
- 3 قم بإزالة **وإقي لوحة النظام**.
- 4 قم بإزالة **حامل تثبيت VESA**.

الإجراء

- 1 أفضل كبل المروحة عن لوحة النظام.
- 2 قم بإزالة المسامير المثبتة للمروحة في قاعدة لوحة الشاشة.
- 3 ارفع المروحة مع الكبل الخاص بها بعيدًا عن قاعدة لوحة الشاشة.



2 المسامير (2)

1 المروحة
3 كبل المروحة

إعادة وضع المروحة

تحذير: قبل العمل داخل الكمبيوتر، اقرأ معلومات الأمان التي تم إرفاقها مع الكمبيوتر، واتبِع الخطوات الواردة في [قيل العمل داخل الكمبيوتر](#). بعد العمل داخل الكمبيوتر، اتبع التعليمات الواردة في [بعد العمل داخل الكمبيوتر](#). للتعرف على المعلومات الإضافية الخاصة بأفضل ممارسات الأمان، راجع الصفحة الرئيسية الخاصة بالتوافق التنظيمي من خلال dell.com/regulatory_compliance.



الإجراء

- 1 قم بمحاذاة فتحات المسامير الموجودة في المروحة مع فتحات المسامير الموجودة في قاعدة لوحة الشاشة.
- 2 أعد وضع المسامير المثبتة للمروحة في قاعدة لوحة الشاشة.
- 3 قم بتوصيل كبل المروحة بلوحة النظام.

المتطلبات الأساسية

- 1 أعد وضع [حامل تثبيت VESA](#).
- 2 أعد وضع [واقٍ لوحة النظام](#).
- 3 أعد وضع [الغطاء الخلفي](#).
- 4 اتبع الإجراءات من الخطوة 3 إلى الخطوة 5 في "استبدال مجموعة الحامل".

إزالة لوحة النظام

تحذير: قبل العمل داخل الكمبيوتر، اقرأ معلومات الأمان التي تم إرفاقها مع الكمبيوتر، واتباع الخطوات الواردة في [قبل العمل داخل الكمبيوتر](#). بعد العمل داخل الكمبيوتر، اتبع التعليمات الواردة في [بعد العمل داخل الكمبيوتر](#). للتعرف على المعلومات الإضافية الخاصة بأفضل ممارسات الأمان، راجع الصفحة الرئيسية الخاصة بالتوافق التنظيمي من خلال dell.com/regulatory_compliance.



ملاحظة: يتم تخزين رمز الخدمة للكمبيوتر في لوحة النظام. يجب عليك إدخال رمز الخدمة في إعداد النظام بعد قيامك بإعادة وضع لوحة النظام.



ملاحظة: يؤدي إعادة وضع لوحة النظام إلى إزالة أي تغييرات قمت بإجرائها في BIOS باستخدام إعداد النظام. كما يجب أن تقوم بإجراء التغييرات المطلوبة مجدداً بعد قيامك بإعادة وضع لوحة النظام.



ملاحظة: قبل فصل الكبلات عن لوحة النظام، لاحظ موقع الموصلات بحيث يمكنك إعادة توصيلها بطريقة صحيحة بعد إعادة وضع لوحة النظام.



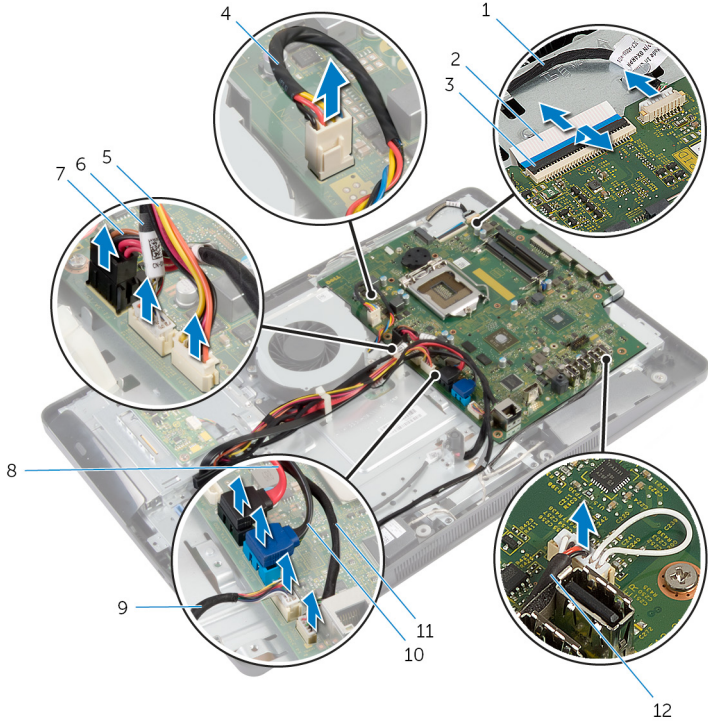
المتطلبات الأساسية

- 1 اتبع الإجراءات من الخطوة 1 إلى الخطوة 5 في "إزالة مجموعة الحامل".
- 2 قم بإزالة الغطاء الخلفي.
- 3 قم بإزالة [وإلى لوحة النظام](#).
- 4 قم بإزالة [حامل تثبيت VESA](#).
- 5 قم بإزالة [وحدة \(وحدات\) الذاكرة](#).
- 6 قم بإزالة [الطاقة اللاسلكية](#).
- 7 قم بإزالة [المشتت الحراري](#).

الإجراء

- 1 ارفع مزلاج الموصل وقم بفصل كبل الشاشة عن لوحة النظام.
- 2 افصل كبل المروحة، وكبل منفذ محملي التيار، وكبل لوحة المحول، وكبل تيار محرك الأقراص الثابتة ومحرك الأقراص الضوئية، وكبل محرك الأقراص الضوئية، وكبل محرك الأقراص الثابتة، وكبل لوحة أزرار التحكم، وكبل لوحة التحكم باللمس (اختياري)، وكبل مكبر الصوت، وكبل الكاميرا بلوحة النظام.

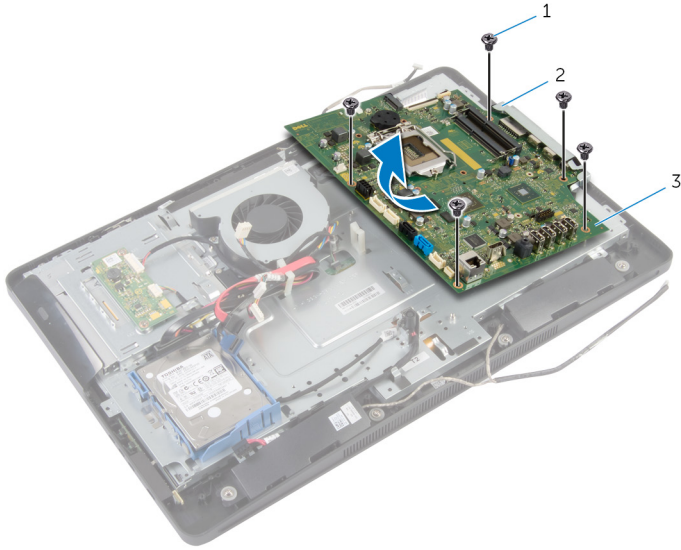
لمزيد من المعلومات، انظر [مكونات لوحة النظام](#).



- | | | | |
|--------------------------|----|-----------------------------------------------------|----|
| كبل الشاشة | 2 | كبل الكاميرا | 1 |
| كبل المروحة | 4 | مزلاج الموصل | 3 |
| كبل لوحة المحول | 6 | كبل تيار محرك الأقراص الثابتة ومحرك الأقراص الضوئية | 5 |
| كبل محرك الأقراص الضوئية | 8 | كبل منفذ محملي التيار | 7 |
| كبل محرك الأقراص الثابتة | 10 | كبل لوحة أزرار التحكم | 9 |
| كبل مكبر الصوت | 12 | كبل لوحة التحكم باللمس (اختياري) | 11 |

- 3 قم بفك المسامير التي تثبت لوحة النظام بقاعدة لوحة الشاشة.

4 ارفع لوحة النظام براويزة وحرر المنافذ الموجودة على لوحة النظام من اللسان الموجود على قاعدة لوحة الشاشة.



2 لسان

1 المسامير (5)

3 لوحة النظام

إعادة تركيب لوحة النظام

تحذير: قبل العمل داخل الكمبيوتر، اقرأ معلومات الأمان التي تم إرفاقها مع الكمبيوتر، واتباع الخطوات الواردة في **قبل العمل داخل الكمبيوتر**. بعد العمل داخل الكمبيوتر، اتبع التعليمات الواردة في **بعد العمل داخل الكمبيوتر**. للتعرف على المعلومات الإضافية الخاصة بأفضل ممارسات الأمان، راجع الصفحة الرئيسية الخاصة بالتوافق التنظيمي من خلال dell.com/regulatory_compliance.



ملاحظة: يتم تخزين رمز الخدمة للكمبيوتر في لوحة النظام. يجب عليك إدخال رمز الخدمة في إعداد النظام بعد قيامك بإعادة وضع لوحة النظام.



الإجراء

- 1 قم بإزاحة المنافذ الموجودة في لوحة النظام إلى الفتحات الموجودة في قاعدة لوحة الشاشة، ثم قم بمحاذاة فتحات المسامير الموجودة على لوحة النظام مع فتحات المسامير الموجودة على قاعدة لوحة الشاشة.
- 2 أعد ربط المسامير التي تثبت لوحة النظام بقاعدة لوحة الشاشة.
- 3 قم بتوصيل كبل المروحة، وكبل منفذ محامئ التيار، وكبل لوحة المحول، وكبل تيار محرك الأقراص الثابتة ومحرك الأقراص الضوئية، وكبل محرك الأقراص الضوئية، وكبل محرك الأقراص الثابتة، وكبل لوحة أزرار التحكم، وكبل لوحة التحكم باللمس (اختياري)، وكبل مكبر الصوت، وكبل الكاميرا بلوحة النظام.
- لمزيد من المعلومات، انظر **مكونات لوحة النظام**.
- 4 قم بإزاحة كبل الشاشة إلى داخل موصل لوحة النظام واضغط على مزلاج الموصل لأسفل لتثبيت الكبل.

المتطلبات الأساسية

- 1 أعد وضع **المشتت الحراري**.
- 2 أعد وضع **البطاقة اللاسلكية**.
- 3 أعد وضع **وحدة (وحدات) الناكرة**.
- 4 أعد وضع **حامل تثبيت VESA**.
- 5 أعد وضع **وإق. لوحة النظام**.
- 6 أعد وضع **الغطاء الخلفي**.
- 7 اتبع الإجراءات من الخطوة 3 إلى الخطوة 5 في "استبدال مجموعة الحامل".

إزالة الكاميرا

تحذير: قبل العمل داخل الكمبيوتر، اقرأ معلومات الأمان التي تم إرفاقها مع الكمبيوتر، واتبع الخطوات الواردة في [قيل العمل داخل الكمبيوتر](#). بعد العمل داخل الكمبيوتر، اتبع التعليمات الواردة في [بعد العمل داخل الكمبيوتر](#). للتعرف على المعلومات الإضافية الخاصة بأفضل ممارسات الأمان، راجع الصفحة الرئيسية الخاصة بالتوافق التنظيمي من خلال [.dell.com/regulatory_compliance](https://www.dell.com/regulatory_compliance)



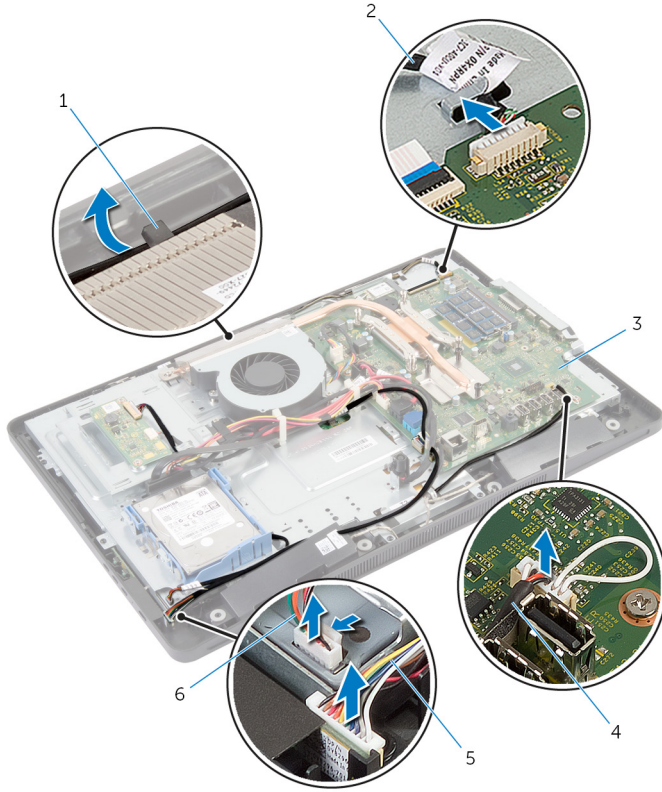
المتطلبات الأساسية

- 1 اتبع الإجراءات من الخطوة 1 إلى الخطوة 5 في "إزالة مجموعة الحامل".
- 2 قم بإزالة [الغطاء الخلفي](#).
- 3 اتبع الإجراءات من الخطوة 1 إلى الخطوة 2 في "إزالة محرك الأقراص الضوئية".
- 4 قم بإزالة [وإيقاف لوحة النظام](#).
- 5 قم بإزالة [حامل تثبيت VESA](#).

الإجراء

- 1 أفضل كبل الكاميرا من لوحة النظام، ثم قم بإزالة كبل الكاميرا من أداة التوجيه الموجودة على قاعدة لوحة الشاشة.
- 2 أفضل كبل مكبر الصوت من لوحة النظام، ثم قم بإزالة كبل مكبر الصوت من أداة التوجيه الموجودة على قاعدة لوحة الشاشة.
- 3 أفضل كبل لوحة أزرار التحكم عن لوحة أزرار التحكم.

4 افضل كبل لوحة المحول من لوحة الشاشة.

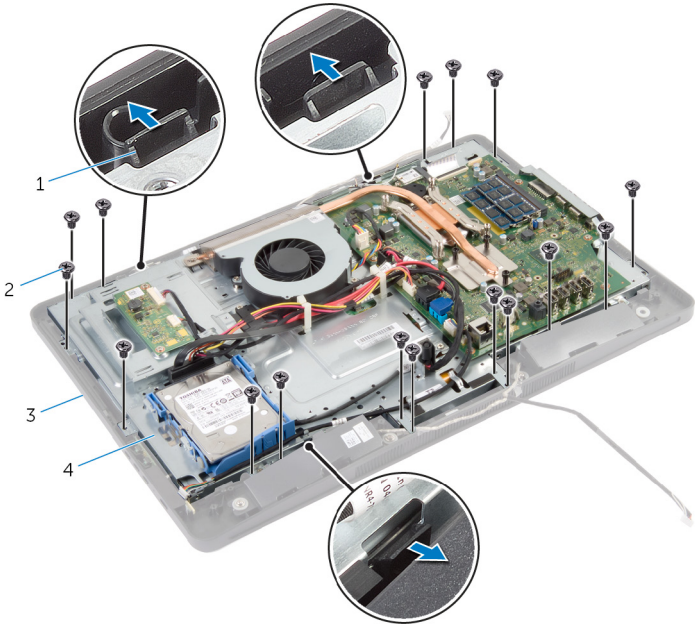


- 2 كبل الكاميرا
- 4 كبل مكبر الصوت
- 6 كبل لوحة المحول

- 1 دليل التوجيه
- 3 لوحة النظام
- 5 كبل لوحة أزرار التحكم

5 قم بإزالة المسامير المثبتة لقاعدة لوحة الشاشة في إطار الشاشة.

6 اضغط وحرر الألسنة التي تثبت قاعدة لوحة الشاشة في إطار الشاشة.



2 المسامير (16)
4 قاعدة لوحة الشاشة

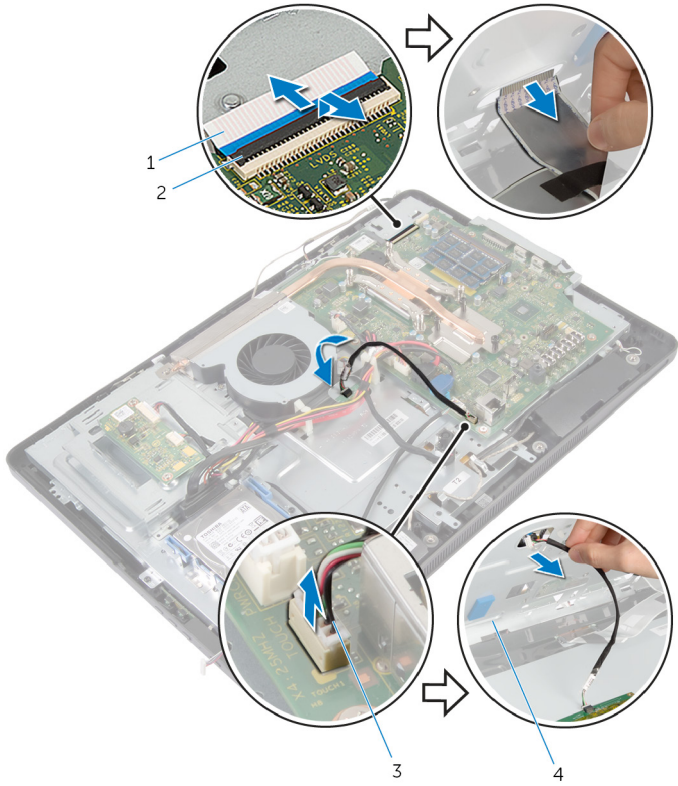
1 الألسنة (3)
3 إطار الشاشة

7 لاحظ توجيه كبل لوحة التحكم باللمس (اختياري) وتوجيه كبل الشاشة.

8 افصل كبل لوحة التحكم باللمس (اختياري) عن لوحة النظام.

9 ارفع مزلاج الموصل وقم بفصل كبل الشاشة عن لوحة النظام.

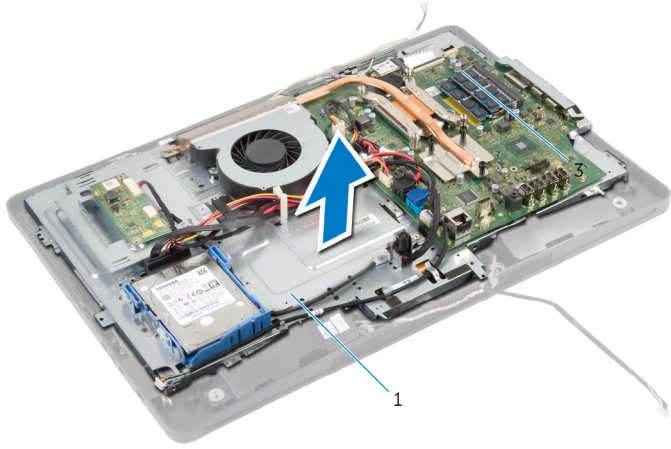
10 حرر كبل لوحة التحكم باللمس (اختياري) وكبل الشاشة من خلال الفتحات الموجودة في قاعدة لوحة الشاشة.



2 مزلاج الموصل
4 قاعدة لوحة الشاشة

1 كبل الشاشة
3 كبل لوحة التحكم باللمس (اختياري)

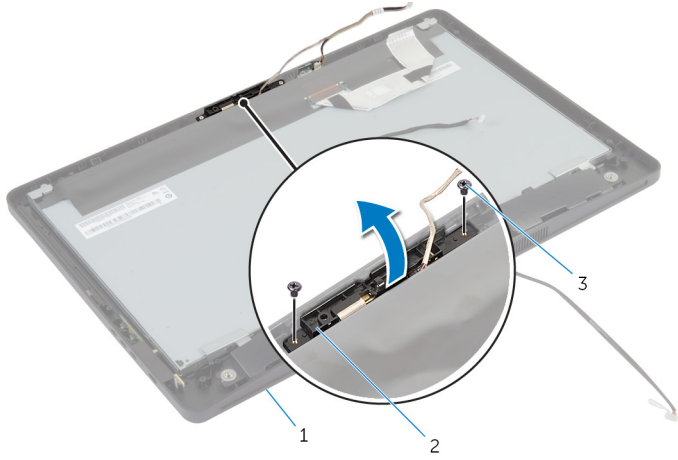
11 ارفع قاعدة لوحة الشاشة خارج لوحة الشاشة، ثم قم بوضعها على سطح نظيف ومسطح.



1 قاعدة لوحة الشاشة

12 قم بإزالة المسامير المثبتة لمجموعة الكاميرا في إطار الشاشة.

13 ارفع مجموعة الكاميرا بعناية واقلمها رأساً على عقب.



2 مجموعة الكاميرا

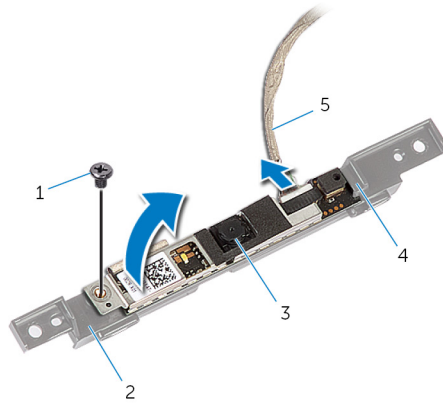
1 إطار الشاشة

3 المسامير (2)

14 افضل كبل الكاميرا عن مجموعة الكاميرا.

15 فك المسامير الذي يثبت الكاميرا بحامل الكاميرا.

16 ارفع الكاميرا بزاوية، وأخرجها من أسفل اللسان الموجود على حامل الكاميرا.



2 حامل الكاميرا

1 المسامير

4 لسان

3 الكاميرا

5 كبل الكاميرا

إعادة وضع الكاميرا

تحذير: قبل العمل داخل الكمبيوتر، اقرأ معلومات الأمان التي تم إرفاقها مع الكمبيوتر، واتبع الخطوات الواردة في [قيل العمل داخل الكمبيوتر](#). بعد العمل داخل الكمبيوتر، اتبع التعليمات الواردة في [بعد العمل داخل الكمبيوتر](#). لتعرف على المعلومات الإضافية الخاصة بأفضل ممارسات الأمان، راجع الصفحة الرئيسية الخاصة بالتوافق التنظيمي من خلال dell.com/regulatory_compliance.



الإجراء

- 1 تم بإزاحة الكاميرا أفضل اللسان الموجود على حامل الكاميرا وتم بمحاذاة فتحة المسار في الكاميرا مع فتحة المسار الموجودة في حامل الكاميرا.
- 2 أعد وضع المسار الذي يثبت الكاميرا بحامل الكاميرا.
- 3 صل كبل الكاميرا بالكاميرا.
- 4 تم بقلب مجموعة الكاميرا، ومحاذاة فتحات المسامير الموجودة على مجموعة الكاميرا مع فتحات المسامير الموجودة على إطار الشاشة.
- 5 أعد تركيب المسامير المثبتة لمجموعة الكاميرا في إطار الشاشة.
- 6 تم بإزاحة كبل لوحة التحكم باللمس (اختياري) وكبل الشاشة من خلال الفتحات الموجودة في قاعدة لوحة الشاشة.
- 7 تم بمحاذاة فتحات المسامير الموجودة على قاعدة لوحة الشاشة مع فتحات المسامير الموجودة على إطار الشاشة، ثم تم بتثبيت قاعدة لوحة الشاشة في مكانها.

تنبيه: تأكد من عدم وضع الكبلات أسفل قاعدة لوحة الشاشة.

- 8 أعد وضع المسامير المثبتة لقاعدة لوحة الشاشة في إطار الشاشة.
- 9 تم بتوصيل كبل لوحة المحول بلوحة الشاشة.
- 10 تم بتوصيل كبل لوحة أزرار التحكم بلوحة أزرار التحكم.
- 11 تم بتوجيه كبل لوحة التحكم باللمس (اختياري) وتوصيل الكبل بلوحة النظام.
- 12 تم بتوجيه كبل مكبر الصوت من خلال أداة التوجيه الموجودة على قاعدة لوحة الشاشة وتوصيل كبل مكبر الصوت بلوحة النظام.
- 13 تم بتوجيه كبل الكاميرا من خلال أداة التوجيه الموجودة على قاعدة لوحة الشاشة وتوصيل كبل الكاميرا بلوحة النظام.
- 14 تم بإزاحة كبل الشاشة داخل الموصل الموجود على لوحة النظام واضغط على مزلاج الموصل لأسفل لتثبيت الكبل.

المتطلبات الأساسية

- 1 أعد وضع [حامل تثبيت VESA](#).
- 2 أعد وضع [واقي لوحة النظام](#).
- 3 اتبع الإجراءات من الخطوة 4 إلى الخطوة 5 في "إزالة محرك الأقراص الضوئية".
- 4 أعد وضع [الغطاء الخلفي](#).
- 5 اتبع الإجراءات من الخطوة 3 إلى الخطوة 5 في "استبدال مجموعة الحامل".

(BIOS) تحديث نظام الإدخال والإخراج الأساسي

قد تحتاج إلى تحديث نظام الإدخال والإخراج الأساسي (BIOS) عندما يكون هناك تحديثًا متاحًا أو بعد إعادة تركيب لوحة النظام. لتحديث نظام الإدخال والإخراج الأساسي (BIOS):

- 1 ابدأ تشغيل الكمبيوتر.
- 2 اذهب إلى dell.com/support.
- 3 إذا كان لديك رمز الخدمة الخاص بالكمبيوتر، فأكتب رمز الخدمة الخاص بالكمبيوتر وانقر فوق **إرسال**.
إذا لم يكن لديك رمز الخدمة الخاص بالكمبيوتر، فانقر فوق **اكتشاف المنتج الخاص بي** لكي تسمح بالاكشاف التلقائي لرمز الخدمة.
- 4  **ملاحظة:** في حالة عدم اكتشاف رمز الخدمة تلقائيًا، فحدد المنتج الخاص بك من ضمن فئات المنتجات.
- 5 انقر فوق **Get Drivers and Downloads (جلب برامج التشغيل والتحديثات)**.
- 6 انقر فوق **View All Drivers (عرض كل برامج التشغيل)**.
- 7 انقر فوق **BIOS (نظام الإدخال والإخراج الأساسي)**.
- 8 انقر فوق **Download File (تنزيل الملف)** لتنزيل أحدث إصدار من BIOS للكمبيوتر.
- 9 في الصفحة التالية، حدد **Single-file download (تنزيل ملف واحد)** وانقر فوق **Continue (متابعة)**.
- 10 تم بحفظ الملف ومجرد أكتمال التنزيل، انتقل إلى المجلد حيث تم حفظ ملف تحديث BIOS.
- 11 انقر فوق **مزدوجًا** فوق رمز ملف تحديث نظام BIOS واتبع الإرشادات التي تظهر على الشاشة.

Dell الحصول على التعليمات والاتصال بشركة

مصادر المساعدة الذاتية

يمكنك الحصول على المعلومات والتعليمات بشأن منتجات Dell وخدماتها باستخدام مصادر المساعدة الذاتية عبر الإنترنت.

معلومات المساعدة الذاتية	خيارات المساعدة الذاتية
الوصول إلى تعليمات Windows	Windows 8 — افتح اختصارات البحث، اكتب Help and Support (التعليمات) و اضغط على <Enter> و السد عم) في مربع البحث، ثم اضغط على <Enter>.
معلومات حول منتجات وخدمات Dell	Windows 7 — انقر فوق Start (النافذة) → Help and Support (التعليمات والدعم).
معلومات استكشاف الأخطاء وإصلاحها، وأداة المستخدم، وتعليمات الإعداد، ومواصفات المنتج، ومدونات التعليمات الفنية، وبرامج التشغيل، وتحديثات البرامج، وهكذا	ارجع إلى dell.com
معلومات حول Microsoft Windows 8	ارجع إلى dell.com/support
معلومات حول Microsoft Windows 7	ارجع إلى dell.com/windows8
تعرف على نظام التشغيل لديك، وإعداد الكمبيوتر واستخدامه، والنسخ الاحتياطي للبيانات، والتشخيصات، وهكذا.	انقر فوق Start (النافذة) → All Programs (البرامج) → Dell Help Documentation (تعليمات ووثائق Dell)
	ارجع إلى dell.com/Me and My Dell support/manuals في

Dell الاتصال بشركة

للاتصال بشركة Dell، أو الدعم الفني، أو مشكلات خدمة العملاء، ارجع إلى dell.com/contactdell.

ملاحظة: وتختلف حالة التوافر وفقاً للدولة والمنتج، وقد لا تتوفر بعض الخدمات في بلدك.

ملاحظة: إذا لم يكن لديك اتصال نشط بالإنترنت، فيمكنك العثور على معلومات الاتصال على فاتورة الشراء الخاصة بك أو إيصال الشحن أو الفاتورة أو كتالوج منتج Dell.